



Etusivu » Hylt » Julkaisut » Hylkykohteet merialue » Tavistholmen länsipuoli (Loviisa) MVID#1000039615

Julkaisusarja

Artikkelit

Hylkykohteet merialue

Hylkykohteet sisävesialue



### Tavistholmen länsipuoli (Loviisa) MVID#1000039615

Tavistholmenin hylky vaikuttaa olleen havupuusta rakennettu, kauttaaltaan limisaumainen yksimastoinen purjealus, joka on ollut keskilaivasta melko leveä, mutta jonka keula ja perä ovat kavenneet melko jyrkästi ainakin vesilinjan lähellä. Keula- ja perävantaan ovat olleet suoria eikä aluksessa ilmeisesti ole ollut paljoa kanta, koska hylystä on tunnistettu vain pari polvea. Sikoköliissä on Suomen oloissa ainutlaatuiset sivutuet pohjatukkeihin. Aluksen keulassa on ilmeisesti ollut liuskekivistä ja tiilistä kasattu tulisija.

**Sijainti (WGS84) ja viimeisen tarkastuksen päiväys:** Lat: 60° 23.7246' N, Lon: 26° 14.3059' E // 8. maaliskuuta 2024

**Syvyys & pituus & suunta:** noin 2,5m, noin 18m, kolisuunta noin 40°/220°

**Tutkimusryhmä ja raportit:** Topi Sellman ja Markku Luoto

**Tutkimusaineisto:** [https://masdownload.mikrojebe.fi/kohteet/1000039615\\_Tavistholmen/](https://masdownload.mikrojebe.fi/kohteet/1000039615_Tavistholmen/)

**Linkki Muinaisjäänörekisteriin:** [https://www.kyppi.fi/palveluikkuna/mjreki/read/asp/r\\_kohde\\_det.aspx?KOHDE\\_ID=100...](https://www.kyppi.fi/palveluikkuna/mjreki/read/asp/r_kohde_det.aspx?KOHDE_ID=100...)

**Linkki tähän sivuun:** <https://www.mas.fi/fi/julkaisut/hylkykohteet-merialue/tavistholmen-lansipuoli-lo...>

#### Sijainti kartalla suhteessa muihin muinaisjäänteisiin



#### Suoritettujen tutkimustoimenpiteiden

Tutkimuksen tarkoitus oli Suomen meriarkeologisen seuran keräämän Itämeren hylkyjen 3D-ontologian täydentäminen. Hylky paikannettiin GPS:n ja Kyppi.fi-palvelun koordinaattien avulla, jotka osuivat suoraan hylkyyn. Hylkyaluetta tutkittiin avannosta sukeltamalla ja vain kajoamattomin menetelmin. Hylkyä kuvattiin 4k videolla (Topi Sellman) ja 4k & FHD stereovideolla (Markku Luoto). Kuvaus suoritettiin alle metrin etäisyydeltä, mikä tarkoittaa, että kuvan erotellisyys on parempi kuin ihmissilmän vastaavalla etäisyydeltä. Mastonkengän lähellä olevasta kaaresta (annotaatio#15) otettiin pieni vuolunäyte radiohiiliajoitusta varten. Lisäksi havainnointiin yleisesti puumateriaalin laatua ja rakennesein kiinnitysmenetelmiä. Topi Sellman teki hylystä 3D-mallin, jossa on yhteensä 5600 kuvaa ja joista muodostetusta 3D-mallissa on yli 11 miljoonaa monikulmiota, kooltaan noin 612MB. Sketchfabiin ladattu versio jouduttiin pienentämään noin kolmannekseen täydestä tarkkuudesta. Markku Luoto optimoi ja annotoi mallin Sketchfabissa. Samoin tällä sivulla olevat kuvat on poimittu Markku Luodon kuvaamasta 4k materiaalista. Alustava, poissulkeva AMS-radiohiiliajoitus valmistuneen toukokuussa 2024. Kaikki lähdemateriaali ja tulokset löytyvät yllä annettusta "masdownload"-linkistä.

#### Kohteen kuvaus

Pohjan syvyys hyllyllä on noin 2,5 m. Hylkyalue on noin 20 kertaa 8 metriä ja lähes koillis-lounas suuntainen, perän (joka on määritetty perävantaassa olevien sarananpaikkojen perusteella) ollessa lounaassa eli avomeren puolella ja keulan koillisessa kohti rantaa. Pohjatukat ja kaaret ovat kauttaaltaan limisaumaisia. Vuolunjälki on vaalea. Sikoköli on suurimmaksi osaksi näkyvissä ja siitä erottuu yksi mastonkengän hieman keskilaivasta perään päin. Sikoköliin on salvottu pohjatukkien päällä lepääviä tukia noin metrin välein. Keula- ja perävantaan sekä styyrpuurin puolen kaarien perusteella hylky makaa vajaat 30 astetta paapuuriin kallistuneena eli vasen laita on noin 30-40 cm mudan sisässä (mitattu sondaamalla). Kuten 3D-mallista näkee, hyllyn keula- ja peräosa kapenevat voimakkaasti ja jostain syystä molempien päiden viimeiset pohjatukat ovat irrallaan pohjalla hyllyn styyrpuurin puolella. Styyrpuurin laita on muutamaa alinta kylkilankkua ja pohjatukkeja lukuunottamatta tuhoutunut. Hyllyn paapuuriin puoleista laitaa on sedimenttien alla säilynyt jopa neljän metrin etäisyydelle sikokölistä mitattuna. Hylystä ei havaittu lainkaan metalliosia, joskin perävantaassa on vielä erotettavissa ainakin kahden saranan upotukset. Kaarissa näky puisten liitostappien jäänteet ja kylkilautojen liitoksissa erottuu naulanreikiä, mutta saumoista niitä ei siltin takia erotu. Hyllyn keulaosassa on pieni kasa tiiliä ja liuskekiviä. Hyllyssä ei havaittu lastia tai painolastia, eikä myöskään mitään irtoesineitä hyllyn rakenneseinien lisäksi.

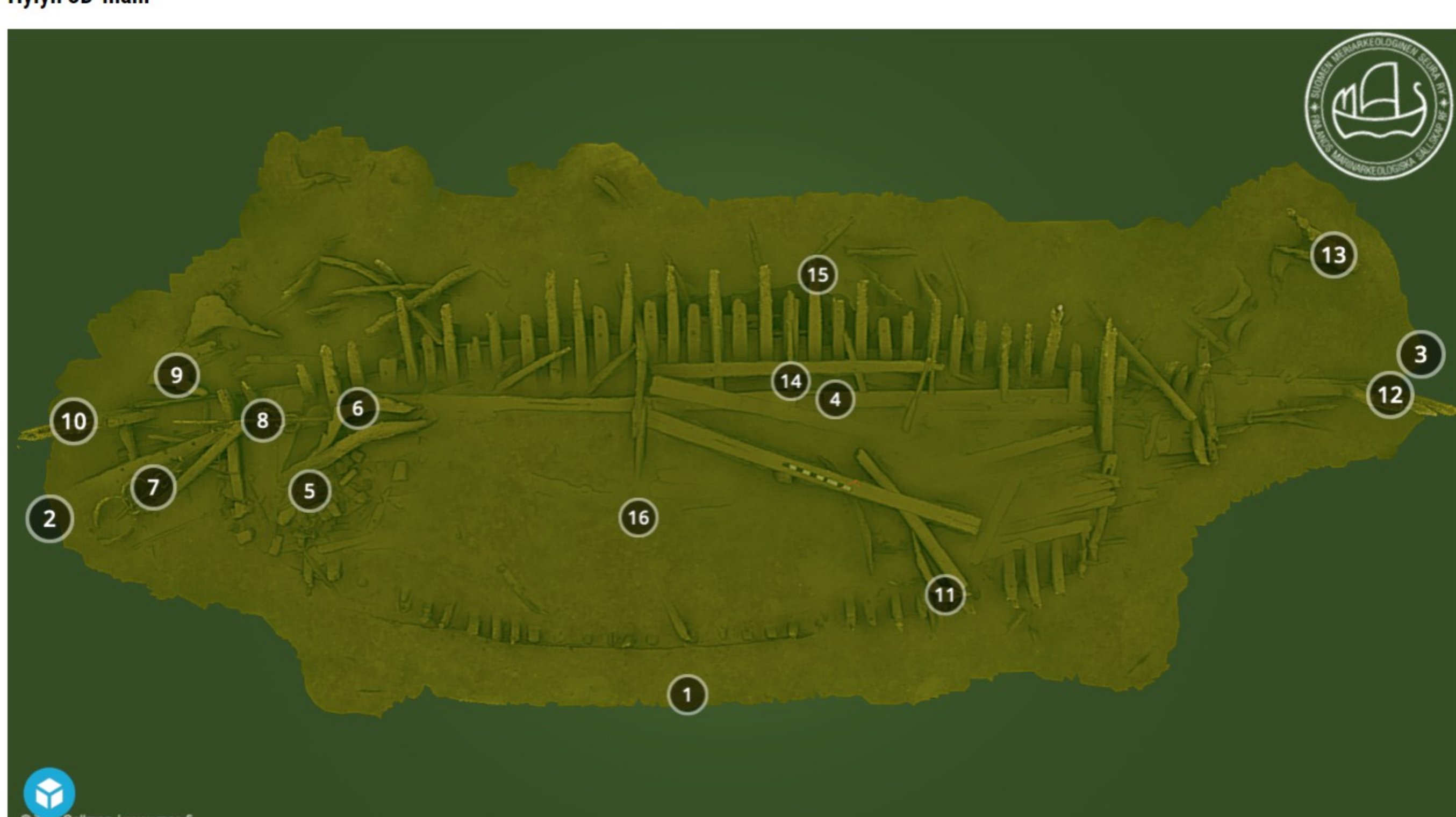
#### Alustava tulkinta

Alustava tulkintamme on, että kyseessä on vanhan limisaumaisen purjealuksen hylky. Puuaineksen eroitumisen ja rautaosien täydellisen korrodoitumisen perusteella on hyvin todennäköistä, että hylky on ollut uponneena yli 100 vuotta eli kyseessä on kiinteä muinaisjäänne.

Materiaalin tulkinta on vielä kesken, mutta hyllyn varsin ehjältä vaikuttava köliin ja noin 18 m pitkä. Keskilaivan loivien pohjatukkien ja sedimenteissä säilyneen paapuuriin kyljen perusteella vaikuttaisi siltä, että alus on voinut olla keskeltä jopa 7 m leveä. Sikoköli näyttää siirtyneen jopa 2-3m perään päin, koska sen etuosa ei nyt tukeudu mihinkään. Tämä selittää maston kengän nykyisen sijainnin pituussuunnassa. Aluksessa on melko varmasti ollut vain yksi masto, koska toista mastonkengää ei näy sikoköliä. Kaaria ja kylkilankkua havainnoitaessa sekä kaaren vuolunäytettä otettaessa saa vaikutelman, että kyseessä on ollut ainakin pääosin pehmeistä puulajeista kuten havupuista valmistettu alus. Täysin porrastettujen pohjatukkien ja kaarien perusteella alus vaikuttaa olleen kokonaan limisaumainen ja ainakin pääosin avonainen "palko", koska hylystä löytyy vain pari polvea tai mahdollista kansipalkkia. Aluksen pohjalla vaikuttaa olleen gameerausta. Keulan ja perän kölistä nouseva rakenne on ollut hyvin kapea harvinaisen korkealle saakka äärimmäisistä pohjatukeista päätellen.

Havupuumateriaali ja limisaumainen rakennustekniikka tappiliitoksineen viittaa mielestämme pohjoisen Itämeren laivanrakennusperinteeseen, mutta koggien "björnar" muistuttavat - toki paljon kevytrakenteisemmat - sikoköliin sivutuet ovat ainutlaatuinen poikkeus muihin vastaaviin hylkyihin verrattuna. Näkyvissä olevat osat viittaavat keskeltä hyvin leveään, mutta keulasta ja perästä voimakkaasti kapenevaan alukseen. Keula- ja perävantaan suuruus viittaa vanhempaan, jopa keskiaikaiseen alustyyppiin, mutta toisaalta kyseessä voi olla nuorempi talonpoikaialus, jonka keulan muut osat ovat hautautuneet pohjasedimenttiin. Aluksen keulassa lienee tiilistä ja liuskekivistä päätellen ollut tulisija, joka viittaa avomeripurjehdukseen. Aluksen asento, keula rantaan päin, saattaa viitata siihen, että alus on vaurioituneena etsinyt hätäsatamaa ennen uppoamistaan. Sitä tukee myös painolastin puuttuminen eli aluksen lasti on pelastettu sen upotessa matalaan veteen. Tulkinta täydentyy kun saamme alustavan, poissulkevan radiohiiliajoituksen toukokuussa 2024.

#### Hyllyn 3D-malli



Shipwreck Tavistholmen länsipuoli (Loviisa) by Suomen Meriarkeologinen Seura ry, on Sketchfab

#### Kuvia hylystä (kuvat saa suurennettua klikkaamalla niitä oikealla hiirennäppäimellä ja valitsemalla "avaa uudella välilehdellä")



#### Viimeisin muokaus 26.3.2024

#### Sivun historia PDF-tiedostoina:

[tavistholmen\\_lansipuoli\\_loviisa\\_mvid1000039615\\_mas.fi\\_2024-03-17.pdf](tavistholmen_lansipuoli_loviisa_mvid1000039615_mas.fi_2024-03-17.pdf)

#### TUE TOIMINTAAMME



#### Suomen Meriarkeologinen Seura ry

Finlands Marinarkeologiska Sällskap rf

Sähköposti: [mas@mas.fi](mailto:mas@mas.fi)

Verkkosivut: [www.mas.fi](http://www.mas.fi) ja

[www.facebook.com/meriarkeologia](http://www.facebook.com/meriarkeologia)

#### Yhteystiedot

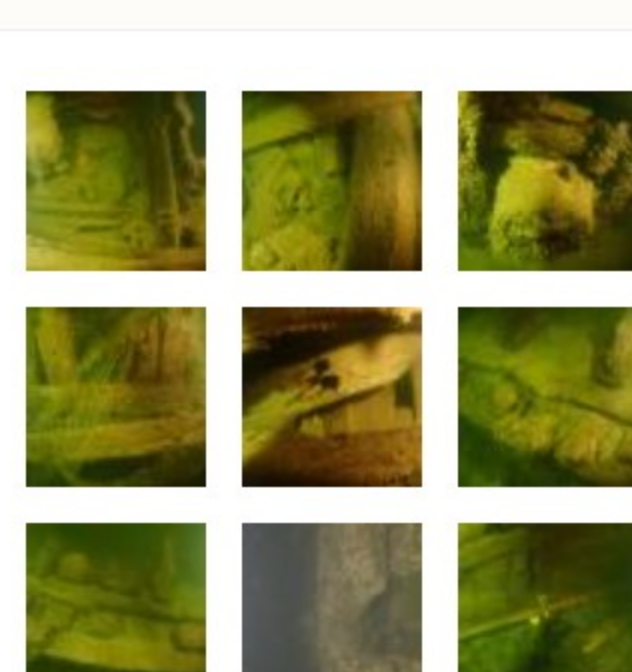
- kaikki seuran viestintäkanavat

#### 3D-mallit Sketchfabissa

- mallintamiemme hylkyjen esittely

#### MAS-portaali

- seuran avoin tietovarasto, n.18TB



[Lisää kuvia toiminnastamme >](#)