



Etusivu » Hyllyt » Julkaisut » Hyllykohteet merialue » Porvariskuningas (Helsinki) MVID#1000050351

Julkaisusarja

Artikkelit

Hyllykohteet merialue

Hyllykohteet sisävesialue



Porvariskuningas (Helsinki) MVID#1000050351

Hylky on ollut limisaumainen, kannellinen alus, jossa ei ole merkkejä moottorista tai airoista, mutta josta ei ole säilynyt takilaakaan. Erikoista on, että kannesta huolimatta hyllystä ei tavata ainuttakaan polvea. Hyllyn perästä löytyneissä astioissa on Arabian 1920-40-luvuilla käyttämiä leimoja. Alus vaikuttaa alle sata vuotta sitten uponneelta eli hylky ei siis automaattisesti ole muinaisjäänne.

Sijainti (WGS84) ja viimeisen tarkastuksen päiväs: Lat: 60°09.4240' N, Lon: 25°05.2549' E // 10. helmikuuta 2024

Syvyys & pituus & suunta: 12,5m, noin 16m, köllinjä noin 0°/180°

Tutkimusryhmä ja raportit: Topi Sellman, Teemu Kerola ja Markku Luoto

Tutkimusaineisto: https://masdownload.mikrojebe.fi/kohteet/1000050351_Porvariskuningas/

Linkki Muinaisjäänne rekisteriin: https://www.kyppi.fi/palveluikkuna/mjreki/read/asp/r_kohde_det.aspx?KOHDE_ID=100...

Linkki tähän sivuun: <https://www.mas.fi/fi/julkaisut/hyllykohteet-merialue/porvariskuningas-1>

Sijainti kartalla suhteessa muihin muinaisjäänneisiin



Suoritettut tutkimustoimenpiteet

Hylky paikannettiin Meritaidon 2014 luotausaineistossa olleen anomaliailmoituksen perusteella ja todettiin koordinaattien pitävän hyvin paikkansa. Hylkyyn asetettiin 1m mittatikku, jossa on kompassi noin köllinjan mukaisesti. Topi Sellman kuvasi hyllyn 4k-videolla noin metrin etäisyydeltä, joten kuvan erotellukyky on tarkempi kuin ihmissilmän vastaavalla etäisyydeltä. Lisäksi havainnointiin puumateriaalin laatua ja hyllyssä olevien artefaktien (pulloja, astioita, vajereita) sijainteja. Hyllystä tehtiin 3D-malli vielä saman päivänä, johon tutustuttuaan Teemu Kerola kävi seuraavana päivänä kuvaamassa astioiden pohjissa olleet Arabian leimat, koska kaikki havainnot viittasivat alle 100 vuotta sitten uponneeseen hylkyyn. 4k-videosta purettiin 4866 kuvaa, joiden pohjalta tehtiin 3D-malli, jossa on 17.919.136 monikulmiota ja jonka koko oli noin 350MB. Sketchfabtiin rajoitusten takia julkaistu malli on noin puolet pienempi.

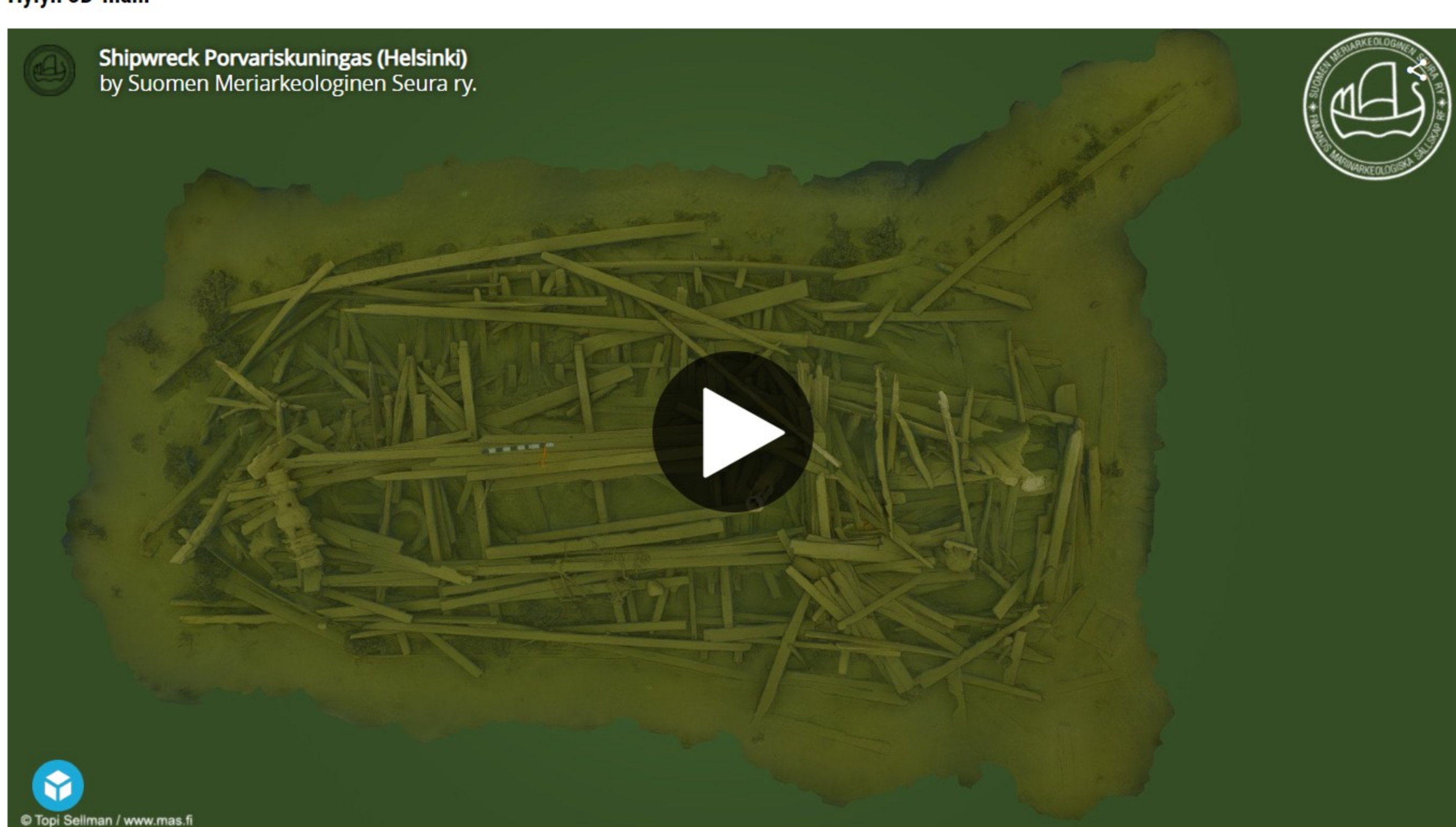
Kohteen kuvaus

Hylky makaa noin 12,5m syvyydessä, lähes pohjois-etelä suunnassa. Hylkyalue on noin 16m pitkä ja noin 6m leveä. Hylky on suunnilleen oikein päin, mutta vajonnut syvälle mutaan ja pahasti auennut ts. ainoastaan pumpun putki ja peräsimen varsi kohovat merkittävästi pohjasta (n. 2m). Hyllyn styyrpuurin kyljen yläosa on vielä näkyvässä eli aluksessa on ollut jatkutut kaaret ja varsin tiheä kaariväli. Hyllystä erottuu kansipalkit ja kansilaudoitus, joka on osin pinottu päällekkäin. Hyllystä ei ole tavattu polvia. Hylky vaikuttaa kaarien perusteella ainakin pääosin limisaumaiselta. Rakennusmateriaali vaikuttaa olleen pääosin havupuuta. Ankkuripeli koostuu useammasta osasta eli sitä ei ole veistetty yhdestä puusta. Hyllyn päällä on vajerin jäänteet. Alus ei vaikuta olleen lastissa, mutta hajoamisen ja mudan takia sitä ei voida varmistaa.

Alustava tulkinta







Seuralaistemme alustava tulkinta on, että kyseessä on mitä todennäköisimmin 1930-40 luivuilla uponnut, limisaumainen ja pääosin havupuusta rakennettu rannikkopurjehduksessa käytetty "kuutti". Kannen tuenta laitoin ilman polvia ja kansipalkkien harva välistys saattavat viitata aluksen keskiosan kannen mahdolliseen jälkiasennukseen. Hyllystä paikannetut astiat ovat Arabian tuotantoa. Arabian leimoista ei erotu vuosilukuja, mutta yhden kupin leimat ovat 1920-luvulta ja muissa astioissa ollut leima oli käytössä 1930-40 luvulla. Hyllyssä ei ole mitään moottorin tai soutamiseen viittaavaa, joten oletamme sen olleen alun perin purje alus. On mahdollista, että alus on elinkaarensa päässä ollut proomuna, koska takilasta ei ole mitään viitteitä. Rakennustavan, - materiaalin ja artefaktien perusteella arvelemme aluksen olleen suomalainen rannikkopurjehduksessa käytetty "kuutti", jolla on voinut olla lastina esimerkiksi halkoja, joka selittäisi niin lastin kuin painolastin puuttumisen. Hylky on pahoin hajonnut ikäänsä nähden, joten on mahdollista, että sitä on raivattu väylänhoidon yhteydessä.

Hyllyn 3D-malli



Shipwreck Porvariskuningas (Helsinki) by Suomen Meriarkeologinen Seura ry. on Sketchfab

Kuvia hyllystä

		
Peräsini on kiinni perävantaassa	Astiat ja muutama tili "in situ". Vasemmalla limisaumakaari	Lintuperspektiivikuvia hylkyalueesta
		
Vasemman puoleisen mukin leima oli Arabialla käytössä 1920 luvulla. Oikeanpuoleisen kupin leima taas 1930-40-luvuilla	Lautaset ja kupit esillä kuvausta varten, jonka jälkeen ne palautettiin paikoilleen	Hylkyalue sivulta nähtynä

Viimeisin muokaus 25.3.2024

Sivun historia PDF-tiedostoina:

TUE TOIMINTAAMME



VEROVAPAASTI!

Suomen Meriarkeologinen Seura ry

Finlands Marinarkeologiska Sällskap rf

Sähköposti: mas@mas.fi

Verkkosivut: www.mas.fi ja

www.facebook.com/meriarkeologia

Yhteystiedot

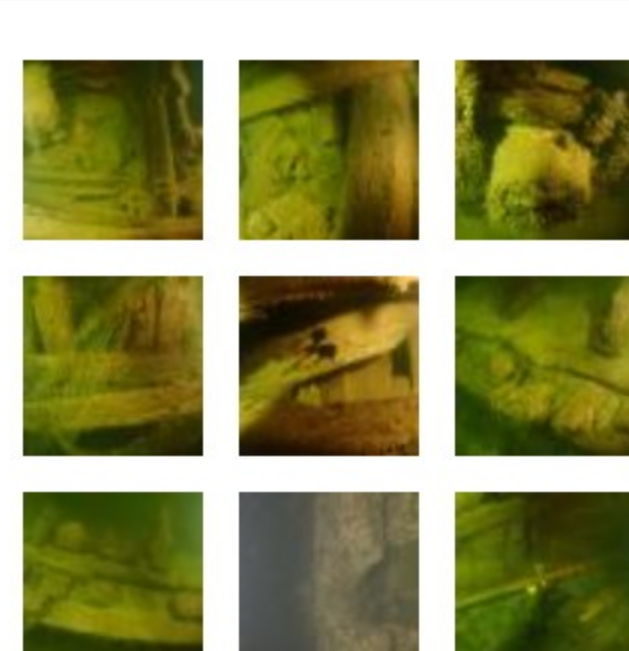
- kaikki seuran viestintäkanavat

3D-mallit Sketchfabissa

- mallintamiemme hylkyjen esittely

MAS-portaali

- seuran avoin tietovarasto, n.18TB



Lisää kuvia toiminnastamme »