

Suomen meriarkeologinen seura



Raportti itäisen Suomenlahden tutkimusmatkasta (Haapasaaret ja Kotka) elokuussa 2023

*Tämä raportti vastaa Museoviraston tutkimuslupa-an diaario-
numero MV/24412/2023 päivätty 15.05.2023.*

Yhteenveto

Suomen meriarkeologinen seura teki vuonna 2023 kaksi tutkimusmatkaa ja piti yhden kenttätöleirin, joissa sukeltettiin yllä annettussa luvassa mainituille hyllyille:

Saaristomerellä:

- Borstö 1, Muinaisjäänörekisterissä numerolla 1648
- Vrouw Maria, Muinaisjäänörekisterissä numerolla 1658

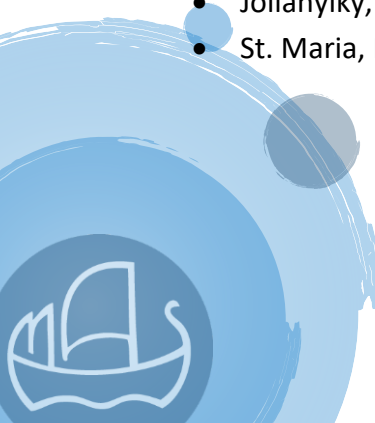
Suomenlahdella:

- St.Nikolai, Muinaisjäänörekisterissä numerolla 1108

Muilla luvassa mainituilla, muinaismuistolain 5 §:n mukaisesti lupaa vaativilla hyllyillä ei sukeltettu. Tämä raportti koskee edellä mainituista hyllyistä vain viimeistä, St. Nikolaita, jossa suoritettiin ei-kajoavaa dokumentointia.

Tämän raportin liitteenä on kuitenkin hylkykohtaiset raportit myös muista, ei luvassa mainituista hyllyistä, joita tutkittiin niin ikään ei-kajoavin menetelmin Meriarkeologisen seuran itäiselle Suomenlahdelle suuntautuneella tutkimusmatkalla 25.-28.8.2023. Näitä hylkyjä ovat:

- Eteläkarin hylky, Muinaisjäänörekisterissä numerolla 1000022856
- Järvenkarin hylky, Muinaisjäänörekisterissä numerolla 1131
- Lehmäsaaren länsipuolen hylky 1, Muinaisjäänörekisterissä numerolla 2442
- Lehmäsaaren länsipuolen hylky 2, Muinaisjäänörekisterissä numerolla 1121
- Tykkisluoppi, Muinaisjäänörekisterissä numerolla 1116
- Jollahylky, Muinaisjäänörekisterissä numerolla 1114
- St. Maria, Muinaisjäänörekisterissä numerolla 1109





Suomen meriarkeologinen seura

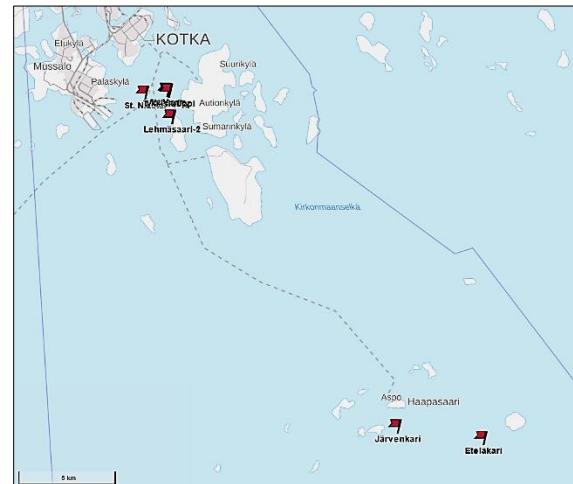
Tutkimusmatkojen johtajana toimi seuran puheenjohtaja Markku Luoto, vastaavana meriarkeologina David Cleasby ja seuran lippulaivan, DSV Stellan, päällikkönä Vesa Saarinen sekä DSV Maijan päällikköinä vuorotellen Ekku Pinola ja Panu Hänninen. Tutkimusmatkalle osallistui 16 vapaaehtoista seurastamme sekä kaksi vierailijaa Nautical Archaeology Societystä.

Tutkimusmatkan tärkeintä antia olivat edellä mainittujen hylkyjen fotogrammetrinen kuvantaminen sekä näkyvissä olevan esineistön havainnointi sekä vuolunäytteiden ottaminen aiemmin ajoittamattomista hyljistä. Kaikki matkoilla otettu kuva ja videomateriaali on talletettu MAS-portaaliin: mas.mikrojebe.fi, jonne Museovirastollakin on vapaa pääsy. MAS:n allekirjoittaman avoimen tieteen julistuksen mukaisesti kaikki materiaali on vapaasti hyödynnettävissä ns. Creative Commons (attributed, noncommercial, share-alike) -lisenssillä. Lisäksi videokuvaajat annotoivat kuvaamansa materiaalin ja myös nämä annotaatiot löytyvät MAS-portaalista.

Tutkimusmatkan kuvaus (MAS:n toimintakertomuksesta)

Elokuun tutkimusmatka 25.-28.8. suuntautui tänä vuonna itäiselle Suomenlahdelle, Haapasaarten ja Kotkan Ruotsinsalmen hyljille. Matkaa tehtiin DSV Stellan ja Maijaan tukeutuen. Lisäksi apuveneenä oli erään jäsenemme Faster. Mukana oli jäseniemme lisäksi taas pari NAS-vahvistusta: Alistair Cott Englannista ja Giulia Grimaldi Italiasta. Molemmat pärjäsivät hyvin myös St. Nikolain surkeassa näkyväisyydessä ja kertoivat, ettei se paljon poikkea Englannin jokisuistoissa tutkittavien hylkyjen olosuhteista.

Matkan tavoitteena oli tutkia ja mallintaa aiemmin vain pintapuolisesti havainnoituja hylkyjä, sekä tehdä tarkistussukelluksia St. Nikolaille ja muille Ruotsinsalmen taisteluiden hyljille, josko niistä löytyisi tarkempaa mallinnusta kaipaavia yksityiskohtia tai artefakteja.



Kuvat 1 ja 2. Kartalla elokuun tutkimusmatkan kohteet Haapasaarilla ja Ruotsinsalmessa. Alakuvassa Eteläkarin hyljällä esiin nostettu eli "varastamista odottavia" esineitä.

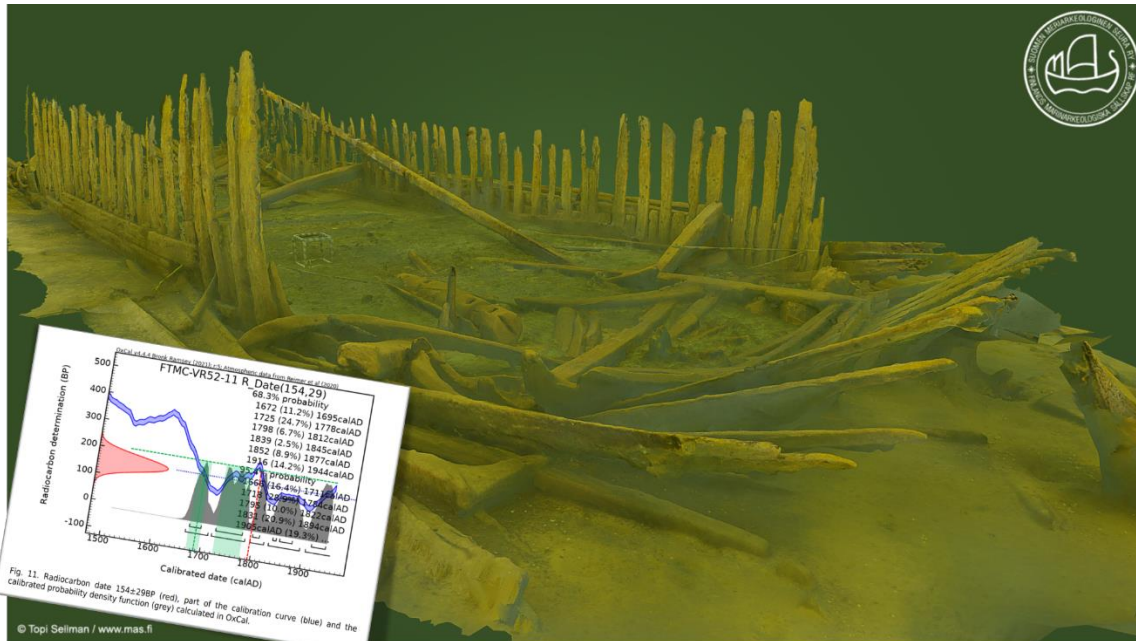




Suomen meriarkeologinen seura

Sään suosiessa päätimme aloittaa uloimmasta eli Eteläkarin hylystä (MVID#1000022856), joka onkin syvemmällä kuin ennakkotiedoista ilmeni eli hylky ulottuu aina 42m syvyyteen saakka.

Eteläkarin hylystä otettiin vuolunäyte, joka paljasti puun tammeksi ja alustavasti ajoitti hyllyn puumateriaalin todennäköisimmin 1700-luvulle. Hylky on täynnä pehmeää irtolastia, josta emme tällä kertaa saaneet näytettä. 3D-mallia hylystä ei ehditty tekemään kuin osasta paapuurin laitaa, joka on vielä pystyssä.



Kuva 3. Järvenkarin hyllyn 3D-malli ja Oxcal-kalibroitu alustava radiohiiliajoitus.

Tuulen noustessa siirryimme Järvenkarin hyllylle (MVID#1131), josta saimme tehtyä hyvän 3D-mallin ja otettua vuolunäytteestä alustavan radiohiiliajoituksen, joka menee niin ikään todennäköisimmin 1700-luvulle. Järvenkarin hylky on rakenteensa puolesta mielenkiintoinen, sillä vastaavaa ohuista lankkumaisista kaarista rakennettua alusta ei aiemmin ole tullut vastaan. Hyllyn alustava ”radiohiilijalanjälki” on hyvin samankaltainen kuin Lehmänsaaren hyllyllä, joten saattaa olla, että alus on ollut osa venäläisten Ruotsinsalmen meritaisteluihin osallistunutta laivastoa.

Hyllyn MAS-kotisivu on: <https://www.mas.fi/fi/julkaisut/hylkykohteet-merialue/jarvenkari-haapasaaret-mvid1131>

Joitakin kymmeniä metrejä hyllyn ulkopuolelta paikallistettiin soikea metalliesine, jonka ilmailun harrastajat ovat kuvien perustella tunnistaneet neuvostoliittolaiseksi FAB100-lentopommiksi toisen maailmansodan ajoilta. Pommista on ilmoitettu Kymenlaakson poliisille ja pyydetty noudattamaan varovaisuutta sen purkamisessa, jottei hylky vaurioidu.





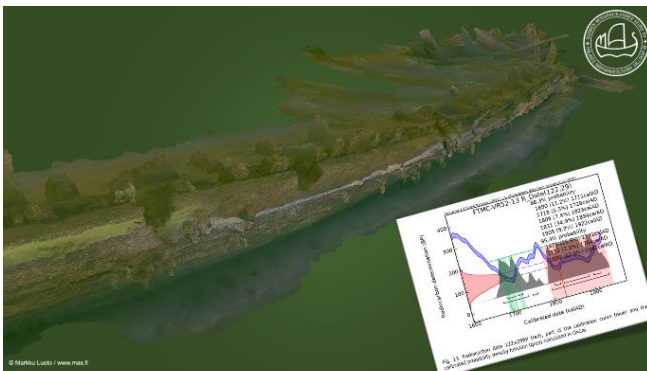
Suomen meriarkeologinen seura

Myrskyn yhä pahentuessa ja ennusteen muuttuessa todella synkäksi, päätimme evakuoitua Kotkan satamaan, jossa Merikeskus Vellamo meille ystävällisesti tarjosi laituripaikat. Sieltä käsin tarkastimme St. Nikolain hylyn (MVID#1108), jossa vallinneesta olemattomasta näkyvyydestä huolimatta saatoimme todeta, että hyllyssä edelleen on rahoja ja muita irtoesineitä kuten kenkien ja võiden solkia, musketin ja tykin kuulia, pulloja jne. Hyllystä on jo olemassa Museoviraston teettämä 3D-malli, joten sitä ei edes yritetty mallintaa.

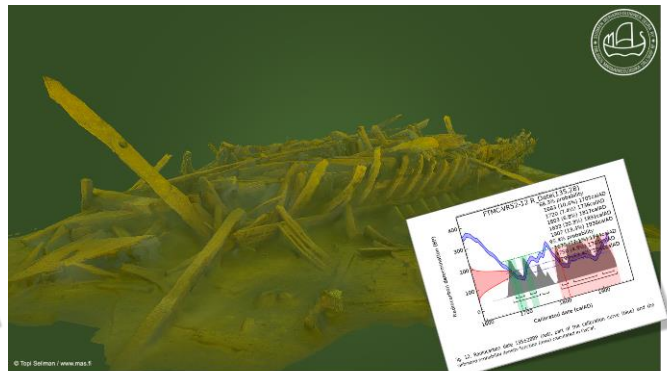
Seuraavaksi keskityimme mallintamaan ja näytteistämään Lehmäsaaren länsipuolen hylkyjä (MVID#1121 ja MVID#2442), joista saatiin tehtyä melko hyvät 3D-mallit ja otettua vuolunäytteet radiohiiliajoitusta varten. Hylkyjen MAS-kotisivut ovat:

<https://www.mas.fi/fi/julkaisut/hylkykohteet-merialue/lehmasaaren-lansiranta-1>

<https://www.mas.fi/fi/julkaisut/hylkykohteet-merialue/lehmasaari-lansiranta-2>



Kuva 4. Lehmäsaari länsiranta 1 – kuva 3D-mallista paapuurin kyljeltä kohti perää ja Oxcal-kalibraatiosta.



Kuva 5. Lehmäsaari länsiranta 2 – kuva 3D-mallista paapuurin kyljeltä kohti perää ja Oxcal-kalibraatiosta.

Lehmäsaaren länsipuolen hylt on löydetty ja luetteloitu erikseen, mutta ne vaikuttavat ennemminkin hyllyn puolikkailta ts. ”ykkönen” vaikuttaa aluksen peräpuolikkaalta ja ”kakkonen” keulapuolelta. Tutkimusmatkalle osallistuneiden seuralaistemme alustava tulkinta onkin, että kyseessä on mitä todennäköisimmin Ruotsinsalmen toisessa meritaistelussa 1790 haaksirikkoutuneen aluksen puolikkaat.

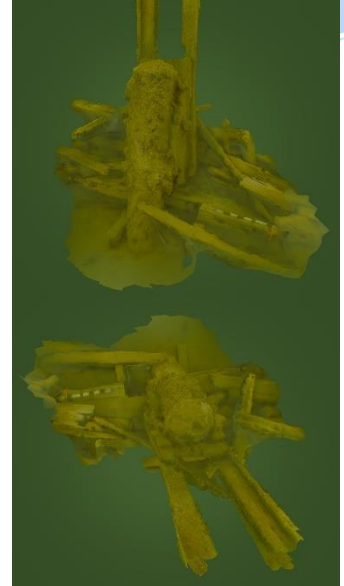
Hylkyjen rakenteissa on tiettyjä samankaltaisuuksia, kuten tasasaumainen rakenne, tuhtoihin viittaavat rakenteet sisälaidoilla sekä rakennusmateriaali (havupuu). Radiohiili-ikäeroa ei hyllyistä otetuilla ajoitusnäytteilläkään ole kuin noin 13 vuotta. Historiallisten lähteiden mukaan kyseessä saattaisi olla venäläisen, 1775 valmistuneen ”Tikhvin” nimisen aluksen hyllyn osat, koska alus oli 43 m pitkä ja nämä hylt (MVID# 1121 ja 2442) viittaavat yhteispituudeltaan samankokoiseen alukseen.



Suomen meriarkeologinen seura

Tutkimusmatkan viimeisenä päivänä teimme vielä tarkastussukellukset Lehmäsaaren pohjoispuolen kohteille: Tykkisluuppi (MVID#1116), Jollahylky (MVID#1114) ja St. Maria (MVID#1109), joista kaksi ensimmäistä on jo mallinnettu Museoviraston toimesta. St. Marian jäänteet ovat levinneet niin laajalle alueelle, että sen mallintaminen fotogrammetrian keinoin vaatisi kokonaan oman tutkimuksensa. Jollahyllyn liukulavetilla oleva tykki mallinnettiin erikseen sen ainutlaatuisuuden takia.


Lisäksi tutkimusmatkan aikana etsittiin viistokaikuluotaimella Kilpisaari-2 (MVID# 2507) hylkyä, josta ei näkynyt annetulla alueella Kilpisaaren Pilttarinniemen eteläpuolella minkäänlaista jälkeä. Samoin etsittiin Veitkari-1 (MVID#1000039852) hylkyä, eikä siitäkään saatu kovin hyvää havaintoa (yksi potentiaalinen anomalia) annetuissa koordinaateissa. Kummassakaan paikassa ei sukkellettu.



Kuva 6. Jollahyllyn tykki "in situ" ja toisaalta ampujan näkökulmasta eli tässä tapauksessa lintuperspektiivistä.

Espoossa 27. 3. 2024, seuran tutkimusmatkalaisten puolesta,


Markku Luoto, puheenjohtaja


David Cleasby, Msc, vastaava meriarkeologi

Liitteet ja linkit online versioihin

[Eteläkari MVID#1000022856 2024-03-26 mas.fi-b.pdf](#)

[Järvenkari MVID#1131 2024-03-26 mas.fi.pdf](#)

[Lehmäsaari länsiranta-1 MVID#2442 2024-03-26 mas.fi.pdf](#)

[Lehmäsaari länsiranta-2 MVID#1121 2024 03 26 mas.fi.pdf](#)

[Lehmäsaaren pohjoispuolen hylt St-Maria Jollahylky Tykkisluuppi 2024-03-26 mas.fi.pdf](#)

[St-Nikolai MVID#1108 2024-03-26 mas.fi-b.pdf](#)

