

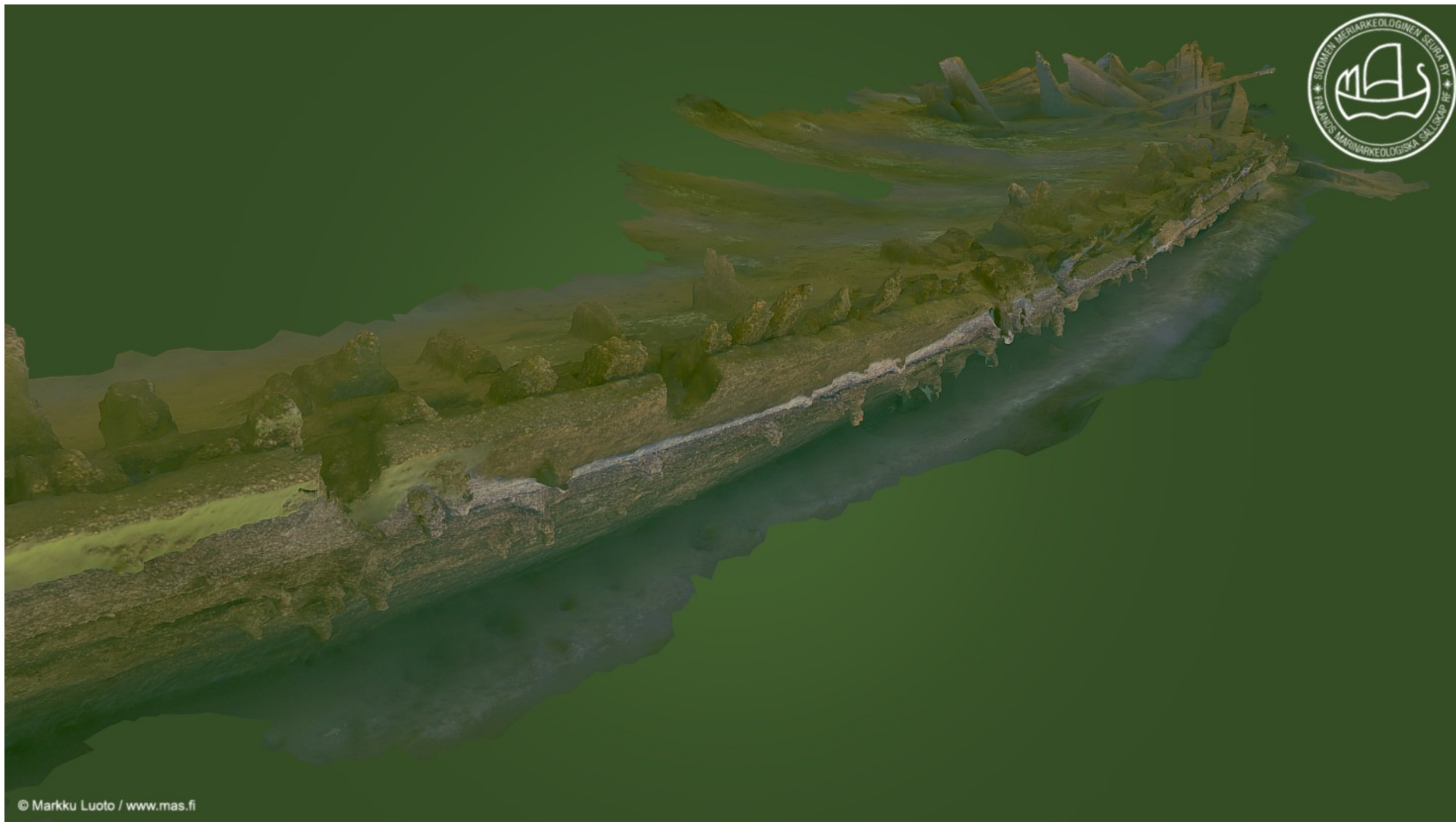
Etusivu » Hyllyt » Julkaisut » Hylkykohteet merialue » Lehmäsaaren länsiranta 1 (Kotka) MVID#2442

Julkaisusarja

Artikkelit

Hylkykohteet merialue

Hylkykohteet sisävesialue



Lehmäsaaren länsiranta 1 (Kotka) MVID#2442

Hylky vaikuttaa liittyvän parikymmentä metriä pohjoisempana olevaan toiseen hylkyyn, ollen mahdollisesti alun perin noin 43m pitkän aluksen peräosaa, koska tästä hyllystä löytyy peräsimen viittaavia rakenteita. Kirjallisissa lähteissä on sopiva kuvaus Ruotsinsalmen toisen meritaistelun 1790 aikana Lehmäsaaren länsirantaan haaksirikkoutuneesta aluksesta.

Sijainti (WGS84) ja viimeisen tarkastuksen päiväys: Lat: 60° 25,179 N, Lon: 26° 58,895 E // 26. elokuuta 2023

Syvyys & pituus & suunta: noin 4-11m, noin 20m, köllilinja noin 60°/240°

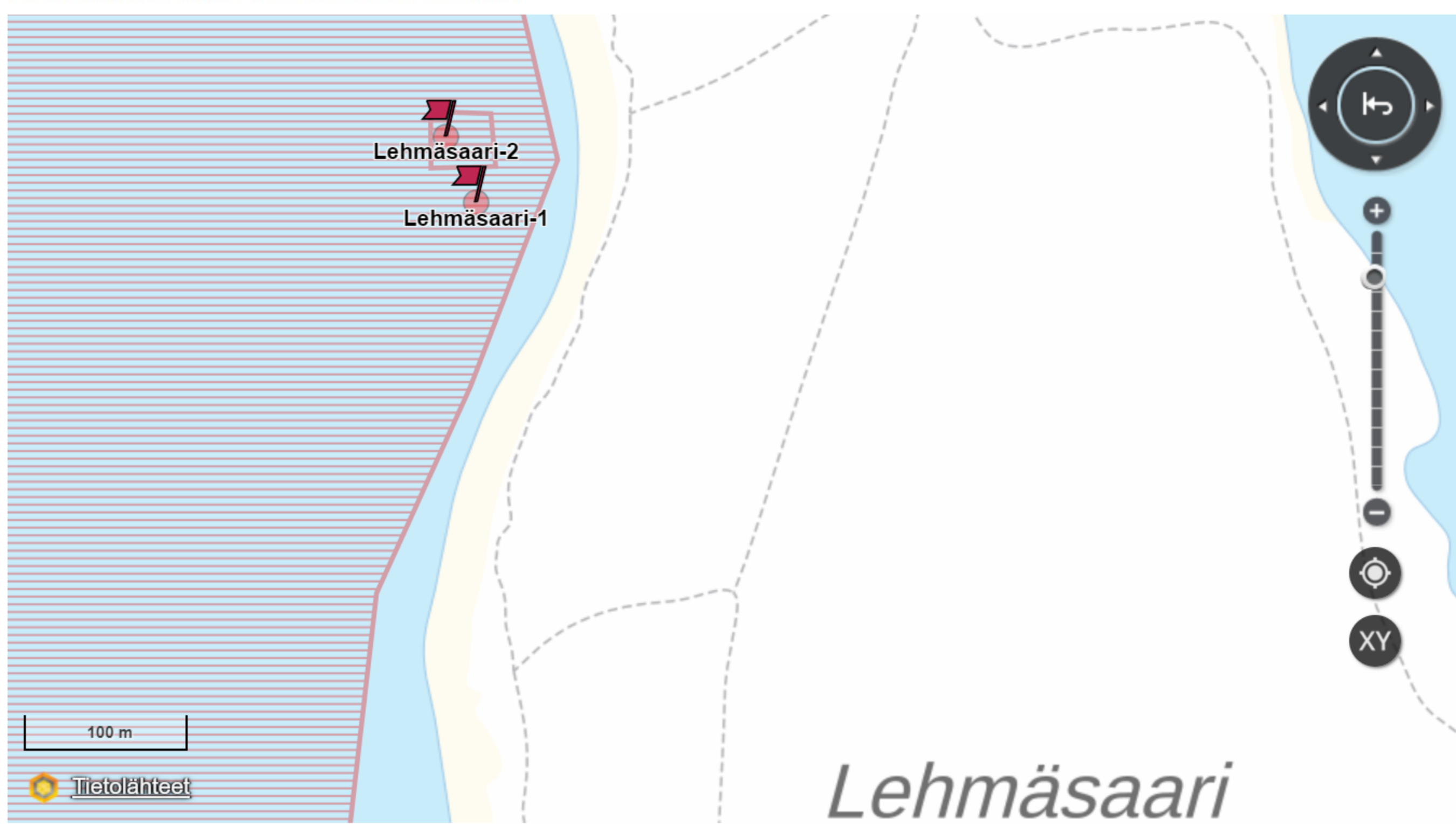
Tutkimusryhmä ja raportit: MAS:n tutkimusretkikunta 08/2023, Markku Luoto

Tutkimusaineisto: https://masdownload.mikrojebe.fi/kohteet/2442_Lehmäsaaren_lansiranta-1/

Linkki Muinaisjäännösrekisteriin: https://www.kyppi.fi/palveluikkuna/mjreki/read/asp/r_kohde_det.aspx?KOHDE_ID=244...

Linkki tähän sivuun: <https://www.mas.fi/fi/julkaisut/hylkykohteet-erialue/lehmaasaaren-lansiranta-1>

Sijainti kartalla suhteessa muihin muinaisjäänteisiin



Suoritettut tutkimustoimenpiteet

Tutkimuksen tarkoitus oli Suomen meriarkeologisen seuran keräämän Itämeren hylkyjen 3D-ontologian täydentäminen. Hylky paikannettiin Museoviraston Kyppi.fi-palvelussa olleiden koordinaattien mukaan, jotka pitivät hyvin paikkansa. Markku Luoto kuvasi hyllyn stereo FHD/4k-videolla noin metrin etäisyydeltä, joten kuvan erottelukyky on tarkempi kuin ihmisilmän vastaavalta etäisyydeltä. Lisäksi MAS:n muut tutkimusmatkaiset kuvasivat hyllyssä olleita artefakteja korkearesoluutiosin valokuvoin. Puumateriaalin laatua havainnointiin hyllystä monesta eri kohdasta ja lisäksi radiohiiliajoitusta varten otetun näytteen vuoluajajästä. Ajoitusnäytteestä teetettiin radiohiiliajoitus ns. AMS-menetelmällä, jonka tulokset ja tulkinnan voi lukea viereisestä kaaviosta. Markku Luoto teki hyllystä 3D-mallin, joka perustui 7685 kuvaan ja jossa oli yli 21 miljoonaa monikulmiota, kooltaan noin 300MB. Sketchfabiin ladattu versio jouduttiin pienentämään noin kolmannekseen täydestä tarkkuudesta.

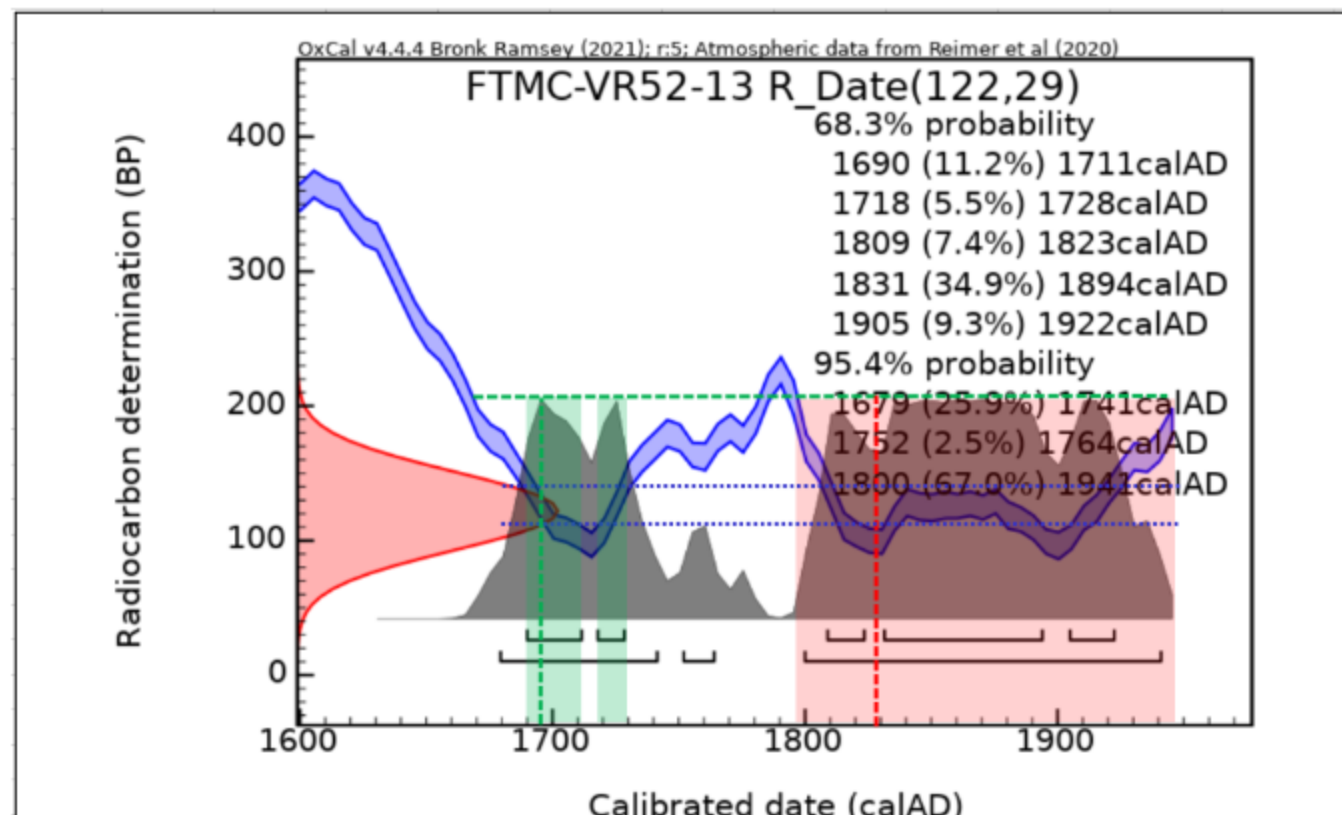


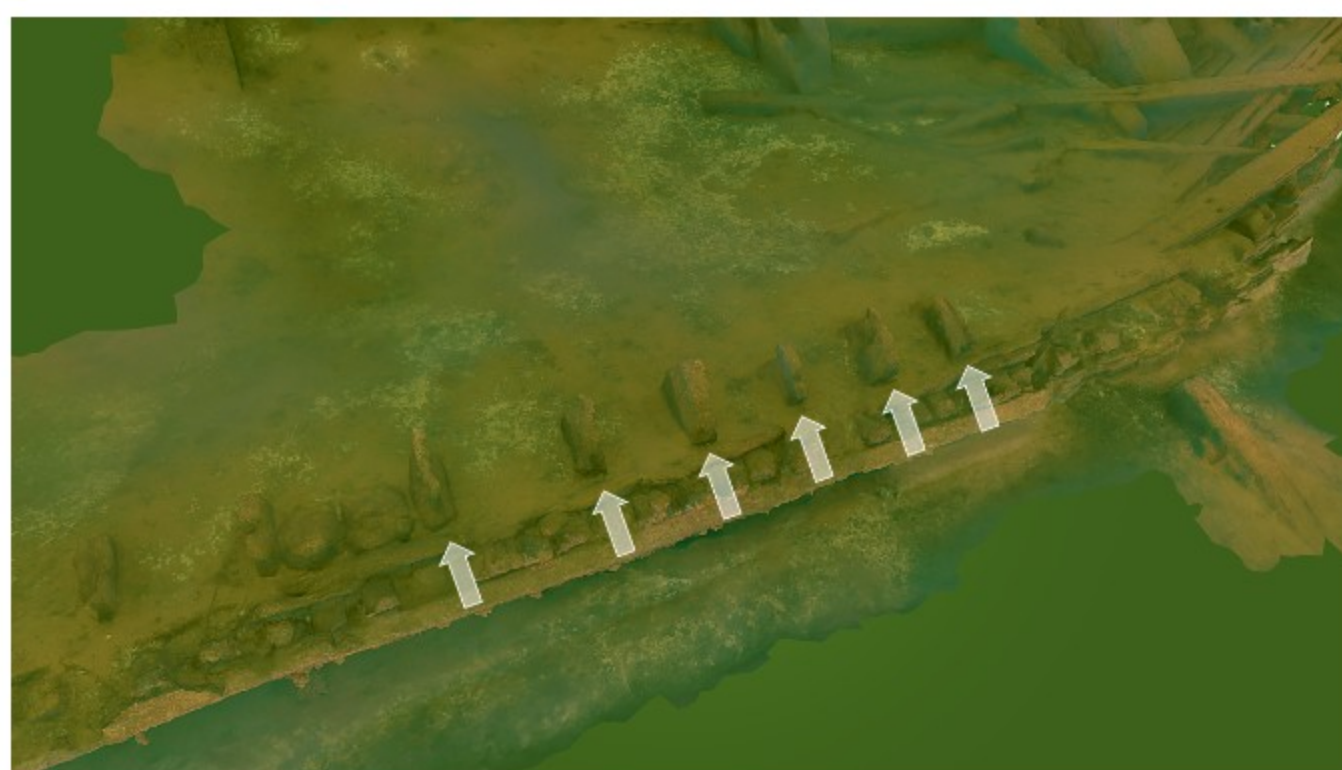
Fig. 13. Radiocarbon date 122±29BP (red), part of the calibration curve (blue) and the calibrated probability density function (grey) calculated in OxCal.

Kohteen kuvaus

Hylky makaa noin 4-11m syvyydessä jyrkässä hiekkarinteessä, hiekan peittäessä jo noin 2/3 hyllystä. Hyllyn köllilinja on koillis-lounais suuntainen, perän ollessa lounaan puolella. Perä on tunnistettu perävantaassa säilyneistä peräsimen saranoista sekä muista alukse perälle tyypillisistä osista. Hylkyalueen kokonaispituus on noin 20m ja leveimmillään noin 5m, mutta valtaosan hyllystä on hiekkahan hautautuneena, todellisia mittoja on vaikea arvioida. Hyllyn vasen eli paapurin laita kohoa pohjasta 1-2m ja siitä erottuu tuottoja sekä airojen aukkoja muistuttavia rakenteita. Hyllystä ei paikallistettu yhtä taljapollaria lukuunottamatta muita artefakteja.

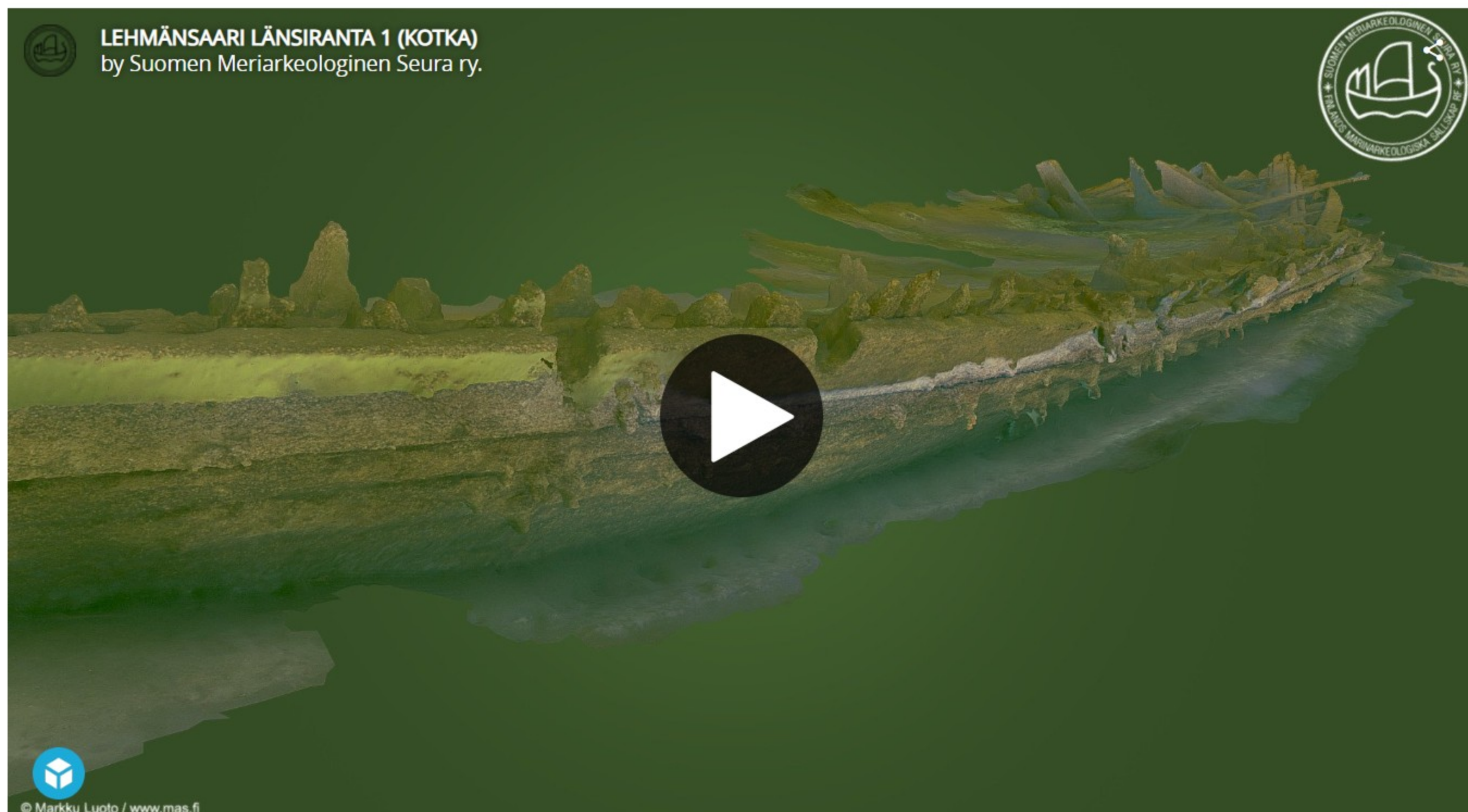
Alustava tulkinta

Seuralaistemme alustava tulkinta on, että kyseessä on mitä todennäköisimmin Ruotsinsalmen toisessa meritaistelussa 1790 haaksirikkoutunut (myös) soudettava alus tai pikemminkin sen osa, joka saattaa hyvinkin liittyä vain parisenkymmentä metriä pohjoiseen päin olevaan toiseen hylkyyn (MVID#1121). Hylkyjen rakenteissa on tiettyjä samankaltaisuuksia, kuten tasasaumainen rakenne, tuhtoihin viittaavat rakenteet sisälaidoilla (merkitty nuolin oikeiseen kuvaan) sekä rakennusmateriaali, joka molemmissa vaikuttaisi olevan pääosin havupuuta. Radiohiili-ikäeroa ei hyllyistä otetuilla ajoitusnäytteilläkään ole kuin noin 13 vuotta. Historiallisten lähteiden mukaan kyseessä saattaisi olla venäläisen, 1775 valmistuneen Tikhvin-nimisen aluksen hyllyn osat, koska se oli 43m pitkä ja nämä hyllyt (MVID# 1121 ja 2442) viittaavat yhteispituudeltaan saman kokoiseen alukseen. Tässä tapauksessa pitäisimme tätä hyllyn osaa (MVID#2442) aluksen peräosana peräsimen saranoiden sekä muiden perään viittaavien rakenneosien perusteella ja pohjoisempaa osaa (MVID#1121) aluksen keulaosana, koska viimeimaintun osan länsipäässä on kevyempiä rakenteita, jotka voisivat viitata aluksen kaulaan.



Radiohiiliajoitusta tulkitsemme niin, että näytteen puumateriaali (selluloosa) on suurella todennäköisyydellä 1600/1700-lukujen vaihteesta tai 1700-luvun alkupuolelta, todennäköisyyksmaksimin osuessa 1690-luvulle.

Hyllyn 3D-malli



LEHMÄNSAARI LÄNSIRANTA 1 (KOTKA) by Suomen Meriarkeologinen Seura ry, on Sketchfab

Kuvia hyllystä



Säännöllisin välimatkein tuottojen välissä olevat vahvistukset voisivat viitata tykkien liukulavettien tukirakenteisiin

Hyllyn paapurin kyljen tuhtoihin viittaavia rakenteita on noin 50-60cm välein eli ne lienevät liian tiuhassa ollakseen vain kansipalkkien tukia.

Ns. taljapollari, jossa on vielä taljarullatkin paikallaan

Airon aukoksi otaksuttu kolo kyljessä, joita on parin metrin välein

Sivun viimeisin päivitys 26.03.2024

Sivun historia PDF-tiedostoina:

TUE TOIMINTAAMME



VEROVAPAASTI!

Suomen Meriarkeologinen Seura ry
Finlands Marinarkeologiska Sällskap rf

Sähköposti: mas@mas.fi
Verkkosivut: www.mas.fi ja
www.facebook.com/meriarkeologia

Yhteystiedot

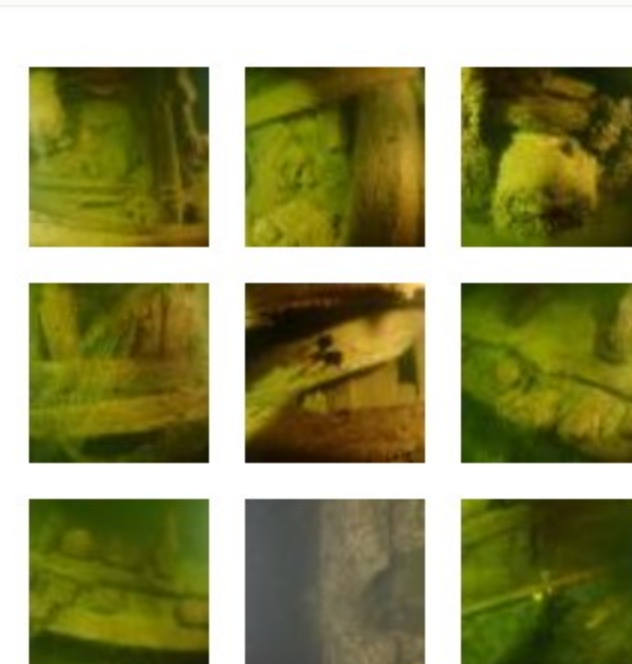
- kaikki seuran viestintäkanavat

3D-mallit Sketchfabissa

- mallintamiamme hylkyjen esittely

MAS-portaali

- seuran avoin tietovarasto, n.18TB



Lisää kuvia toiminnastamme >