



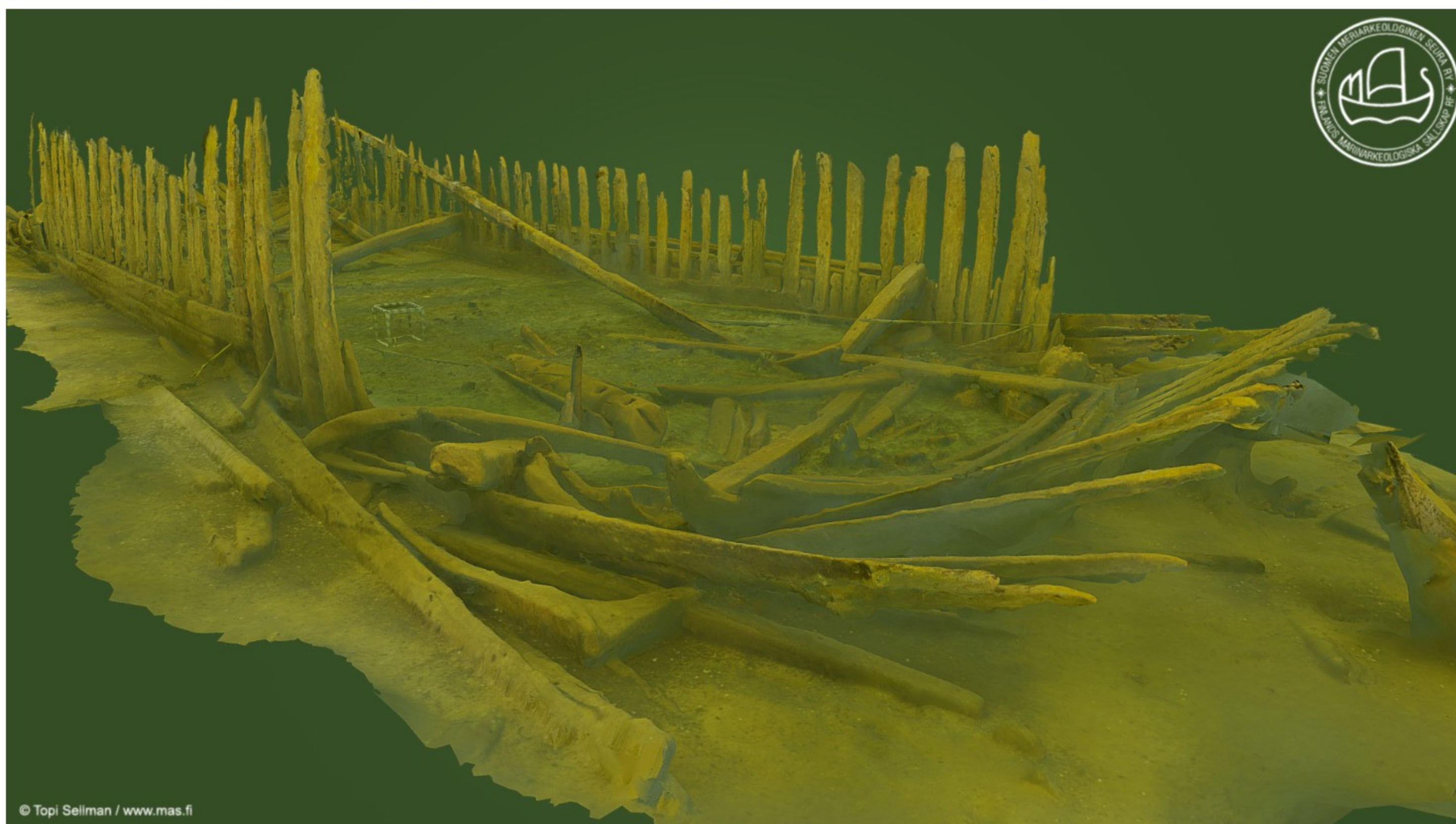
Etusivu » Hylyt » Julkaisut » Hylkykohteet merialue » Järvenkari (Haapasaaret) MVID#1131

Julkaisusarja

Artikkelit

Hylkykohteet merialue

Hylkykohteet sisävesialue



### Järvenkari (Haapasaaret) MVID#1131

Hylky on ollut tasasaumainen pääosin havupuusta valmistettu alus, jonka kylkikaaret ovat olleet harvinaisen heikkoja. Lisäksi aluksen muoto viittaa sisävesillä, tyypillisesti joilla käytettyihin aluksiin, joilla kuljetettiin kevyttä mutta tilaa vievää rahtika kuten rehua ja pahoja trms. Puumateriaalin 1700-luvun puoliväliin ajoittuva radiohiiliprofiili herättää kysymyksen onko kyse Venäjän laivaston kuormastoaluksesta?

**Sijainti (WGS84) ja viimeisen tarkastuksen päiväys:** Lat: 60°16.483' N, Lon: 27°11.653' E // 25. elokuuta 2023

**Syvyys & pituus & suunta:** Noin 21m, noin 28m ja köllilinja noin 160°/340V

**Tutkimusryhmä ja raportit:** MAS:n tutkimusretkikunta 08/2023, Markku Luoto

**Tutkimusaineisto:** [https://masdownload.mikrojebe.fi/kohteet/1131\\_Jaervenkari/](https://masdownload.mikrojebe.fi/kohteet/1131_Jaervenkari/)

**Linkki Mulnaisjäännostrasteriin:** [https://www.kyppi.fi/palveluikkuna/mjreki/read/asp/r\\_kohde\\_det.aspx?KOHDE\\_ID=113..](https://www.kyppi.fi/palveluikkuna/mjreki/read/asp/r_kohde_det.aspx?KOHDE_ID=113..)

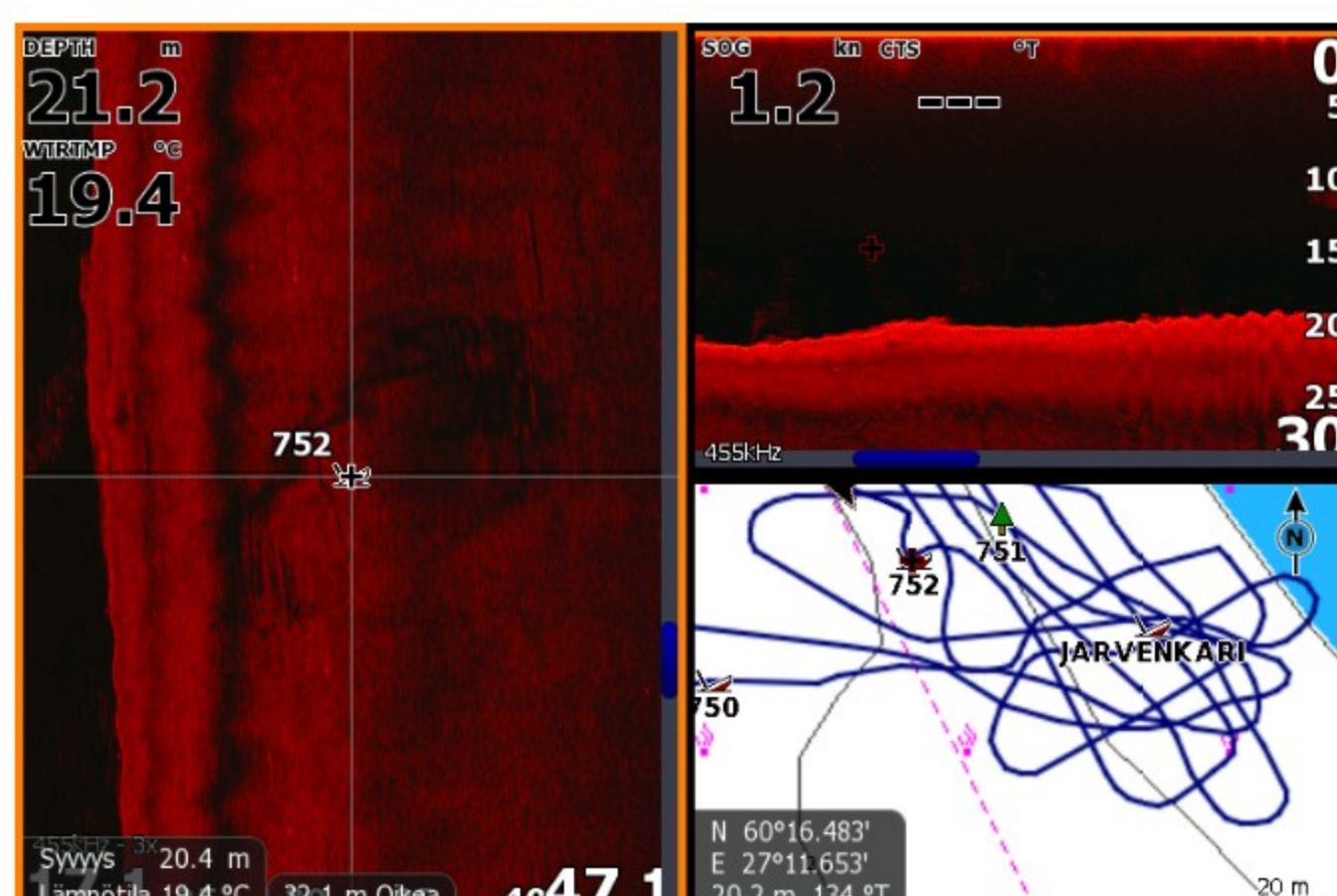
**Linkki tähän sivuun:** <https://www.mas.fi/fi/julkaisut/hylkykohteet-merialue/jarvenkari-haapasaaret-mvi..>

#### Sijainti kartalla suhteessa muihin mulnaisjänteisiin



#### Suoritutut tutkimustoimenpiteet

Tutkimuksen tarkoitus oli Suomen meriarkeologisen seuran keräämän Itämeren hylkyjen 3D-ontologian täydentäminen. Hylky paikannettiin alustavasti Museoviraston Kyppi.fi-palvelussa oleiden koordinaattien mukaan, mutta viistokaiulla paikkaa varmistettaessa, huomattiin Museoviraston koordinaattien olevan noin 50m liikaa kaakossa, kuten oheisesta museoverkon kartasta voi 14.2.2024 tilanteesta nähdä. Hyllyn netin koordinaatit taas olivat noin 50m liikaa länsilounaassa. Hylkyyn asetettiin MAS:n pienempi kalibrointikuutio, jossa särmän pituus on 44cm. Topi Sellman kuvasi hyllyn 4k-videolla noin metrin etäisyydeltä, joten kuvan erottelukyky on tarkempi kuin ihmissilmän vastaavalta etäisyydeltä. Lisäksi Markku Luoto kuvasi hylkyä 4k/FHD stereovideoilla ja MAS:n muut tutkimusmatkaiset kuvasivat hyllyssä olleita artefakteja tai rakennosia korkearesoluutiosin valokuvoin. Puumateriaalin laatua havainnointiin hyllystä laajasti sekä ajoitusta varten keulasta katsottuna kolmannelta styrypuurinpuoleisesta kaaresta otetusta vuolunäytteestä. Topi Sellman teki hyllystä 3D-mallin, jonka koko on noin 130MB ja siinä on noin 7 miljoonaa monikulmiota. Ajoitusnäytteestä teetettiin radiohiilijajoitus ns. AMS-menetelmällä, jonka tulokset ja tulkinnan voi lukea viereisestä kaaviosta. Jokaisen sukelluksen lopuksi hyllystä poistettiin sinne kertynyttä muovirooskaa.



#### Kohteen kuvaus

Hylky makaa noin 21 metrin syvyydessä, lähes etelä-pohjoissuunnassa, keula etelään päin. Keula on tunnistettu keulavantaasta ja "vedenleikkaajasta" sekä muista keulalle tyypillisistä rakennosista. Hylkyalue on jopa 35 metriä pitkä, josta hylkyä on ainakin 28m. Hylky on noin 7m leveä. Hylky on vajonnut mutaan ainakin 1-1½ metriä, eikä siinä vaikuta olevan lastia tai merkittävää määrää painolastiakaan. Kaaret ovat sileitä, mikä viittaa tasasaumaiseen rakennustyyliin. Kaaret ovat hämmäntävän ohuita - tuskin paksumpia kuin kylkilankut. Kaaret ovat kyllä erittäin tihassa, käytännössä kiinni toisissaan. Kaaret ovat myös hämmäntävän suoria ja hylky muistuttaakin muodoltaan enemmän moderneja rahtilaivoja kuin historiallisia aluksia. Rungon sisäpuolella on garneerausta, mutta hyllystä on näennäisesti vain muutama polvi - tosin molempia tyyppisiä: "roikkuvia" ja "tikari" -polvia. Kansipalkeista tai -laudoituksesta ei juurikaan ole merkkejä. Hyllystä ei paikallistettu artefakteja komeaa ankkuripeliä lukuunottamatta.

#### Alustava tulkinta

Seuralaistemme alustava tulkinta on, että kyseessä on mitä todennäköisimmin suojaisille sisävesille tarkoitettu rahtialus - mahdollisesti jopa proomu. Rakennusmateriaali vaikuttaa olleen pääosin havupuuta ja kuten aiemmin viitattiin, kaarien osalta poikkeuksellisen ohutta puuta. Vaikka kaaritus on ollut tiuha, se ei todennäköisesti ole tarjonnut riittävää jäykkyyttä aluksen rungolle, että se olisi kestänyt edes keskikertaista allokkoa merellä -ainakaan pitkän päälle. Sama pätee raskaaseen lastiin, joka aiheuttaisi materiaalin vahvuuteen nähden liian kovan paineen sekä pohjan suuntaan että kyljistä sisään päin. Näin ollen valistunut arvauksemme on, että alusta on käytetty vain kevyiden lastien kuljettamiseen, kuten esimerkiksi rehun ja pahojen toimittamiseen Haapasaarilla olleelle karjalle.

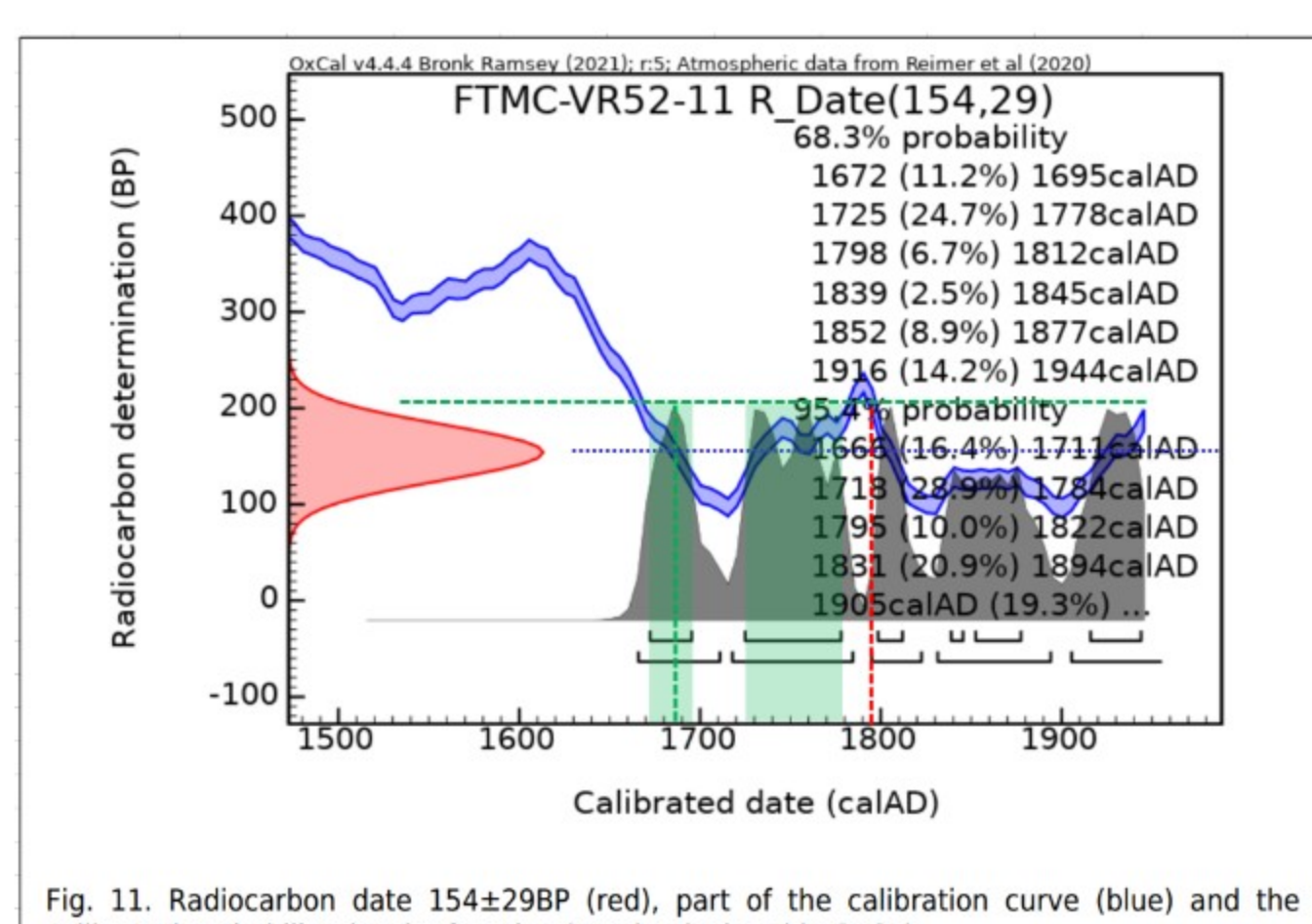
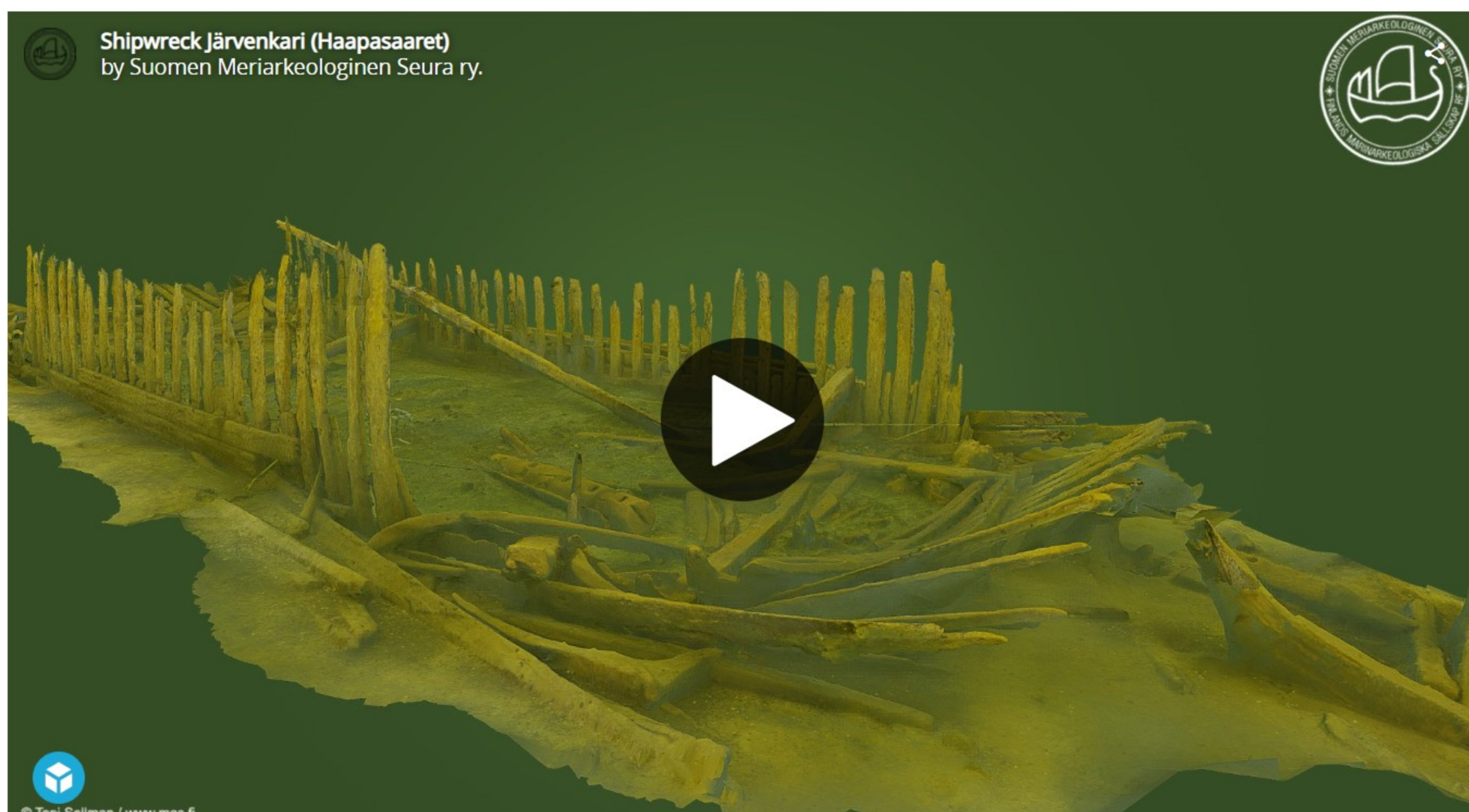


Fig. 11. Radiocarbon date 154±29BP (red), part of the calibration curve (blue) and the calibrated probability density function (grey) calculated in OxCal.

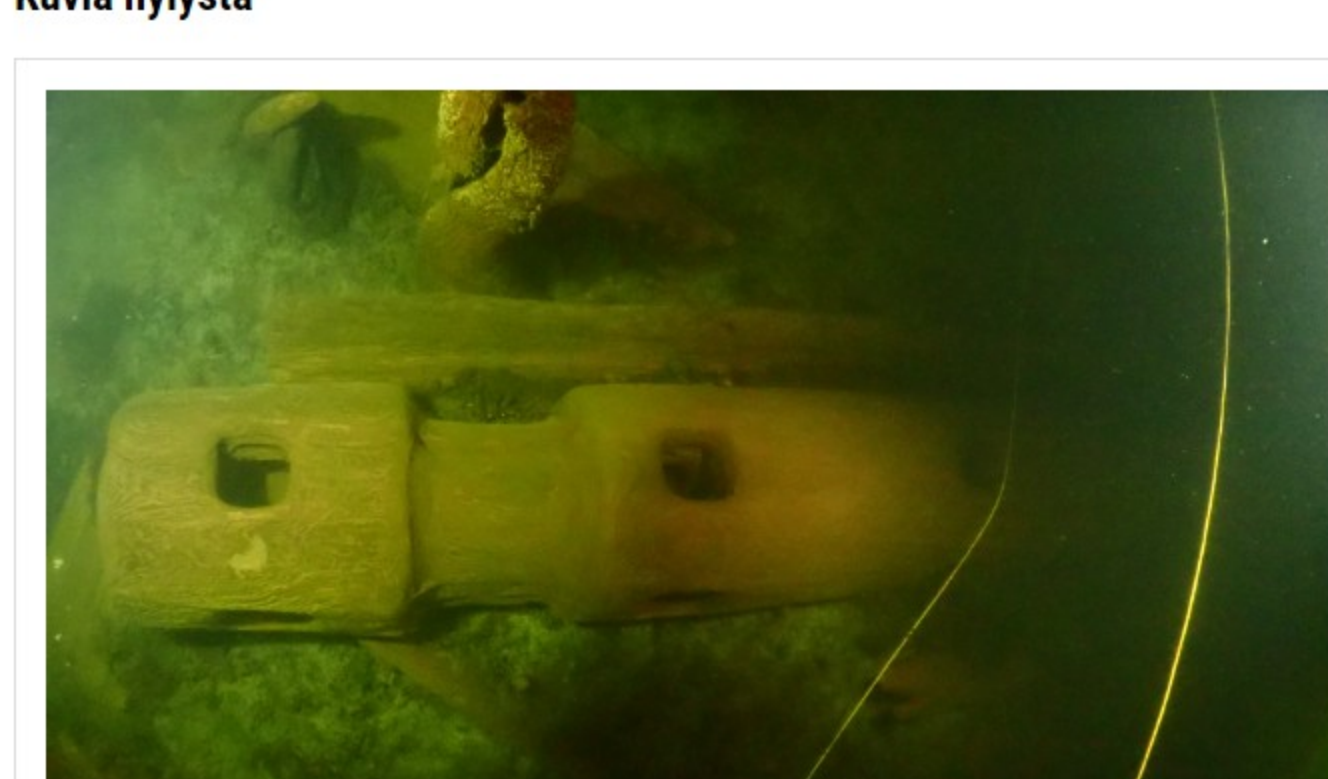
Radiohiilijajoitusta tulkitsemme niin, että näytteen puumateriaali (selluloosa) on suurella todennäköisyydellä 1600-luvun lopulta tai 1700-luvun puolivälistä, todennäköisyyksmaksimin osuessa 1690-luvulle. Radiohiiliprofiilin samankaltaisuus Ruotsinsalmen toiseen meritaisteluun osallistuneiden alusten vastaavan kanssa nostaa esiin kysymyksen, voisiko olla kyseessä venäläisten kuormastoaluksesta, joka on alun perin tarkoitettu Nevan jokireiteille?

#### Hyllyn 3D-malli

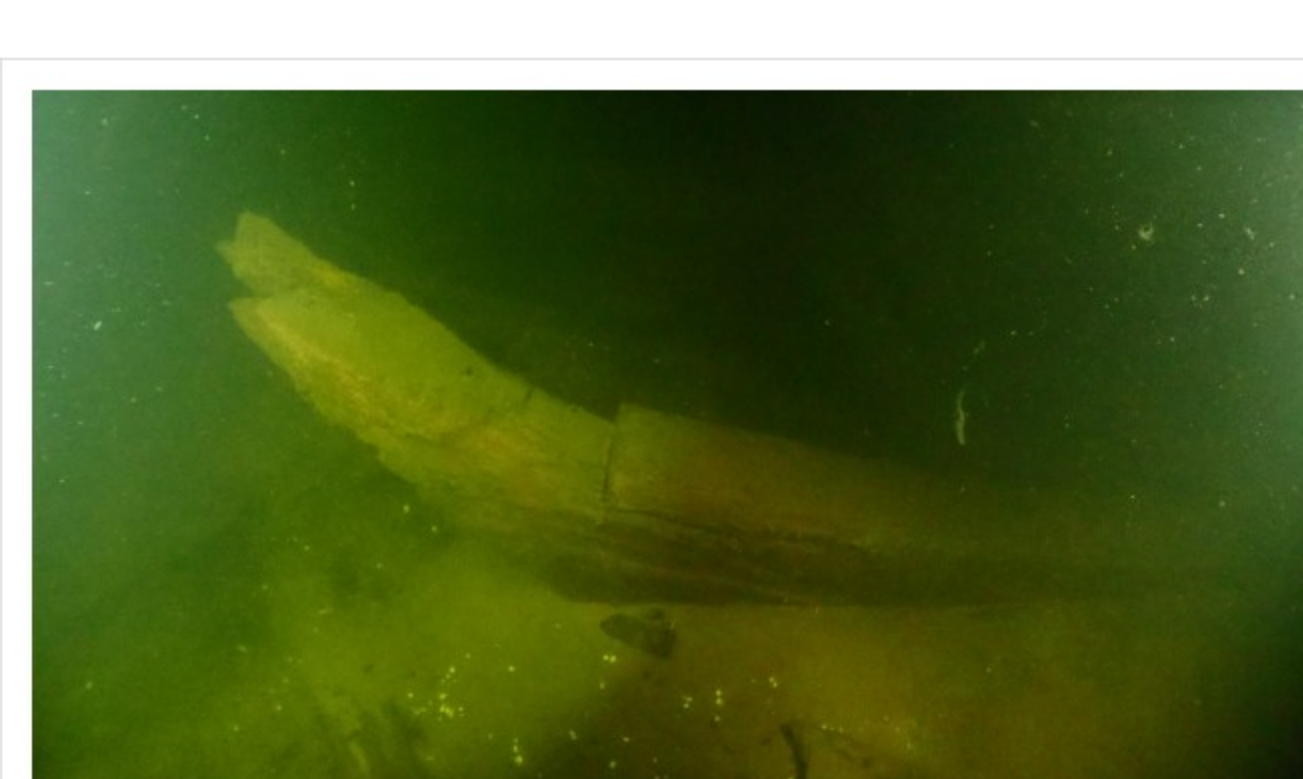


JÄRVENKARI (KOTKA, HAAPASAARI) by Suomen Meriarkeologinen Seura ry, on Sketchfab

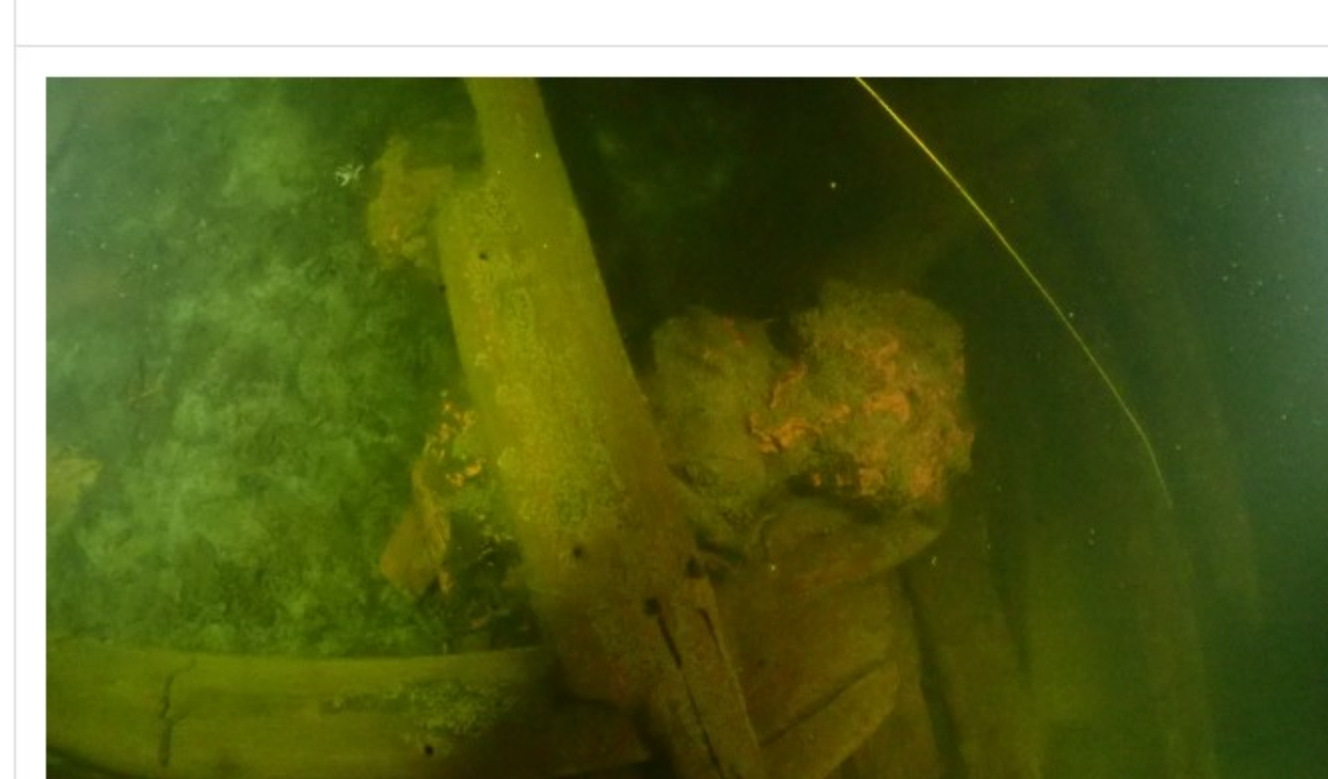
#### Kuvia hyllystä



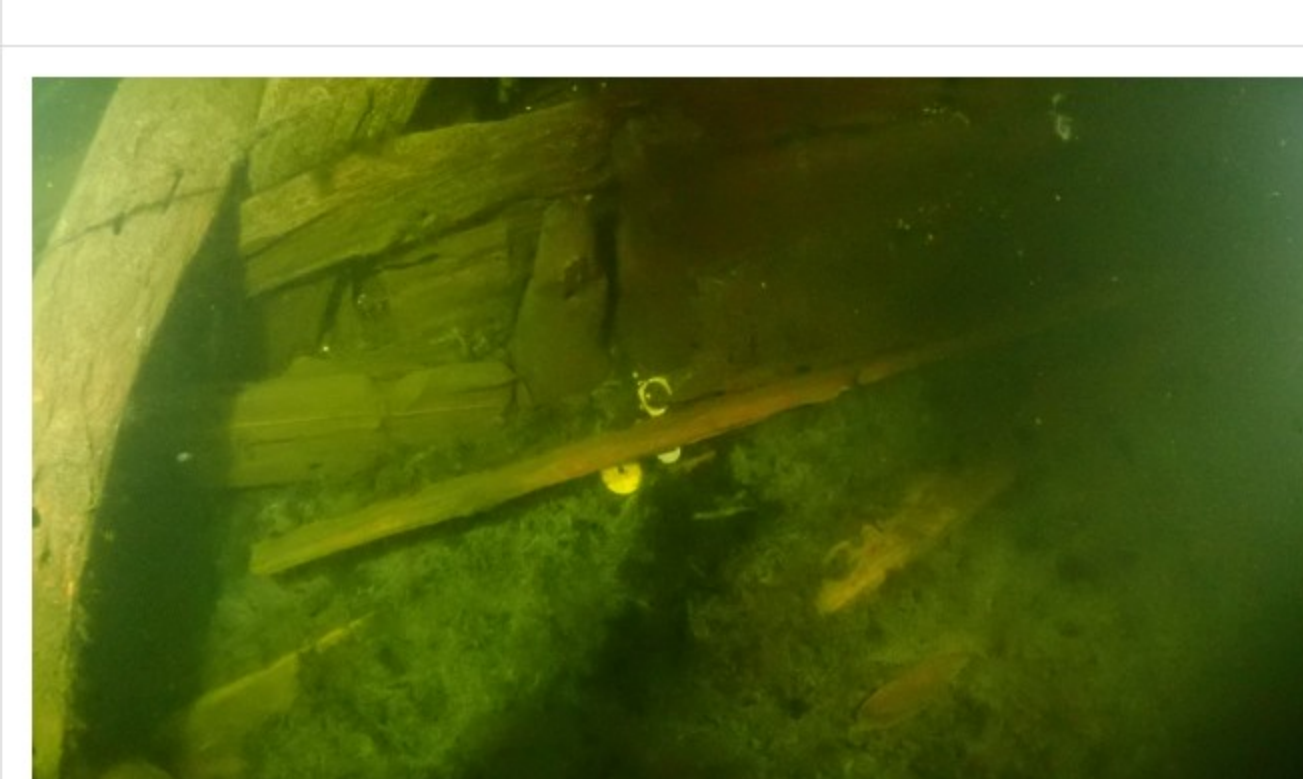
Ankkuripelin pää on harvinaisen selkeäpiirteinen ja siinä erottuu posken kiinnityskohta sekä vipuvarsien eli "spaakien" kiinnityskohdat



"Vedenleikkaaja" ja keulavantaan sekä perävantaan välinen etäisyys on noin 30m, mutta köli saattaa olla poikki matkalta



Melko keulassa oleva ruostemöykky herättää kysymyksiä



Hylkyihin kertyy usein muovirooskaa, jota vapaaehtoiset siivoavat pois

#### Sivun viimeisin päivitys 26.03.2024

Sivun historia PDF-tiedostoina:

#### TUE TOIMINTAAMME



VEROVAPAASTI!

Suomen Meriarkeologinen Seura ry  
Finlands Marinarkeologiska Sällskap rf

Sähköposti: [mas@mas.fi](mailto:mas@mas.fi)  
Verkkosivut: [www.mas.fi](http://www.mas.fi) ja  
[www.facebook.com/meriarkeologia](https://www.facebook.com/meriarkeologia)

#### Yhteystiedot

- kaikki seuran viestintäkanavat

#### 3D-mallit Sketchfabissä

- mallintamimme hylkyjen esittely

#### MAS-portaali

- seuran avoin tietovarasto, n.18TB



Lisää kuvia toiminnastamme »