



Etusivu » Hylyt » Julkaisut » Hylykohteet merialue » Elmdal Långholmen (Kemiönsaari) MVID#1497

- Julkaisusarja
- Artikkelit
- Hylykohteet merialue
- Hylykohteet sisävesialue



Elmdal Långholmen (Kemiönsaari) MVID#1497

Elmdalin hylyt viittaa limisaumaiseen ja kohtalaisen leveästä havupuulaudasta sekä harvalla kaarituksella valmistettuun alukseen. Hylyn perävannas vaikuttaa liian kevytrakenteiselta modernia peräsintä varten, joten alus on saattanut olla perämelalla ohjattava.

Sijainti (WGS84) ja viimeisen tarkastuksen päiväys: Lat: 60°9.372' N, Lon: 22°51.500' E // 26. tammikuuta 2024

Syvyys & pituus & suunta: 7,5m syvyydessä, noin 17m pitkä ja köllilinjä noin 300/120°

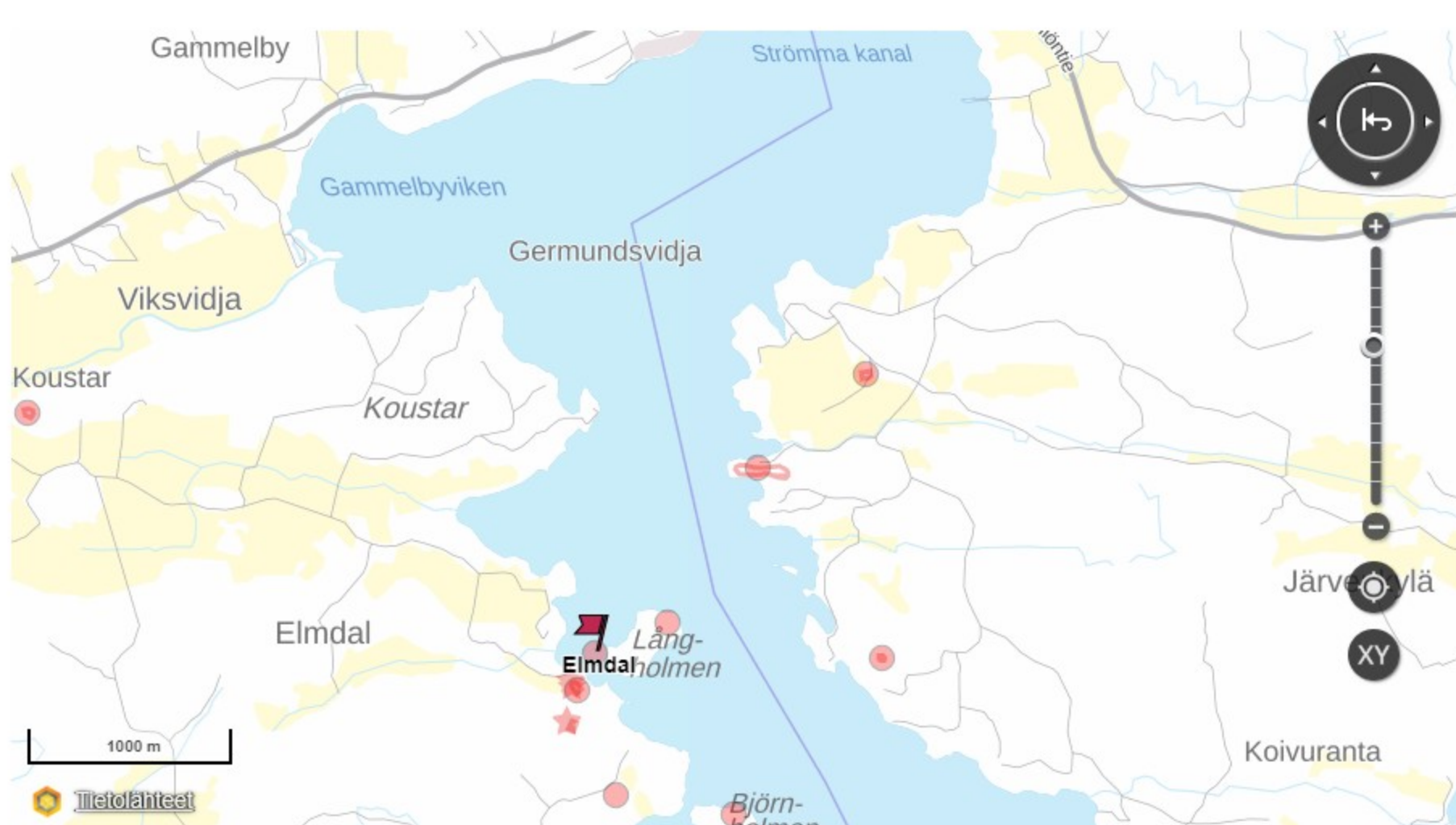
Tutkimusryhmä ja raportit: Topi Sellman ja Markku Luoto

Tutkimusaineisto: https://masdownload.mikrojebe.fi/kohteet/1497_Elmdal/

Linkki Muinaisjäänöskisteriin: https://www.kyppi.fi/palveluikkuna/mjreki/read/asp/r_kohde_det.aspx?KOHDE_ID=149_

Linkki tähän sivuun: <https://www.mas.fi/fi/julkaisut/hylykohteet-merialue/elmdal1497>

Sijainti kartalla suhteessa muihin muinaisjätteisiin



Suoritettut tutkimustoimenpiteet

Hylyköhdettä tutkittiin kajoamattomin menetelmin Meriarkeologisen seuran Itämeren hylykjen 3D-ontologiaa varten. Hylyä kuvattiin 4k videolla (Topi Sellman) ja 4k & FHD stereovideolla (Markku Luoto) sekä otettiin kaksi vuolunäytettä radiohilajoitusta varten: yksi perävantaasta ja toinen perästä katsottuna ensimmäisestä styyrpuurin kaaresta. Valitettavasti Topin kuvaama materiaali tuhoutui osittain muistikorttivaurion takia, joten nykyinen 3D-malli perustuu vain Markun heikompilaatuiseen kuvamateriaaliin. 3D-mallin raakaversio sisältää noin 12 miljoonaa monikulmiota ja on kooltaan noin 300MB. Sketchfabiin ladattu versio on noin kolmanneksen tätä pienempi tilimme 200MB rajoituksen takia. Ajoitusnäytteiden radiohilajainnaysi valmistuu huhtikuussa 2024.

Kohteen kuvaus

Hylyn keskipöytä on noin 7,5m syvyydessä, koko hylyalueen olessa on noin 17 metriä pitkä. Leveimmillään hylyalue on noin 5m ja aluksen köllilinjä/keulakulma on länsiluoteeseen, noin 300/120 astetta, perän ollessa itäkaakossa. Paapuurin kylki nousee keulassa ja perässä selvästi irti pohjasta, parhaimmillaan jopa yli metrin, mutta styyrpuurin kylki on aivan perää lukuunottamatta kaatunut pohjalle ja osin hautautunut pohjasedimentteihin. Hylyssä ei ole viiteitä irtoesineistä.



Hyly on limisaumainen ja pääosin pehmeistä puulajista rakennettu. Kaaren vuolunäyte jätti vaalean jäljen. Perävannan vuolujälki jäi tummaksi. Kyllilaudoitus on nykytilassa noin tuuman paksuista lautaa ja melko leveä, paikoin jopa 0,35m.

Kaariväli on melko harva ja kaaret melko kapeita nykytilassaan. Hylyssä ei ole sisäpuolista laudoitusta, kansipalkkeja tai minkäänlaisia polvia näkyvissä. Myöskään sikokollista ei ole merkkejä. Perävannas on pystyssä noin 2,5m korkeudelle pohjasta, se on hyvin kevytrakenteinen, eikä siinä ole merkkejä peräsimen kiinnityksistä (saranoista).

Keulavannas on kaareva ja vielä perävannastakin ohuempi. Keulavannas on tunnistettu siinä näkyvien päätyvien lautojen upotuskolojen perusteella. Säilynyt osa on pituudeltaan noin 3m. Se makaa paapuurin kyljen päällä hieman keulasta perään päin. Koli näyttää ehjältä perävantaasta "vedenleikkaajaan" ja sen pituus on noin 16,4m mallista mitattuna. Takilasta tai airoista/tuhdoista ei niin ikään ole merkkejä. Kyllilankuissa on naulanreikiä sekä niiden päissä, mistä ne on kiinnitetty keula- ja perävantaasiin, että pitkällä sivulla, mistä ne on kiinnitetty toisiinsa. Nauloista ei ole mitään jäljellä.



Hylyn ulkokuuloitusta tarkastellessa, lautojen saumat näyttävät olevan koholla.

Aluksen perä on hyvin kapea ja korkea. Perävannas vaikuttaa suoralta. Hylyssä ei ole havaittavissa paino- tai muutakaan lastia. Myöskään tiiliä tai muuta tulisijaan viittaavaa ei ole näkyvissä, joskin sellaisia voi olla pohjasedimentteihin hautautuneena.

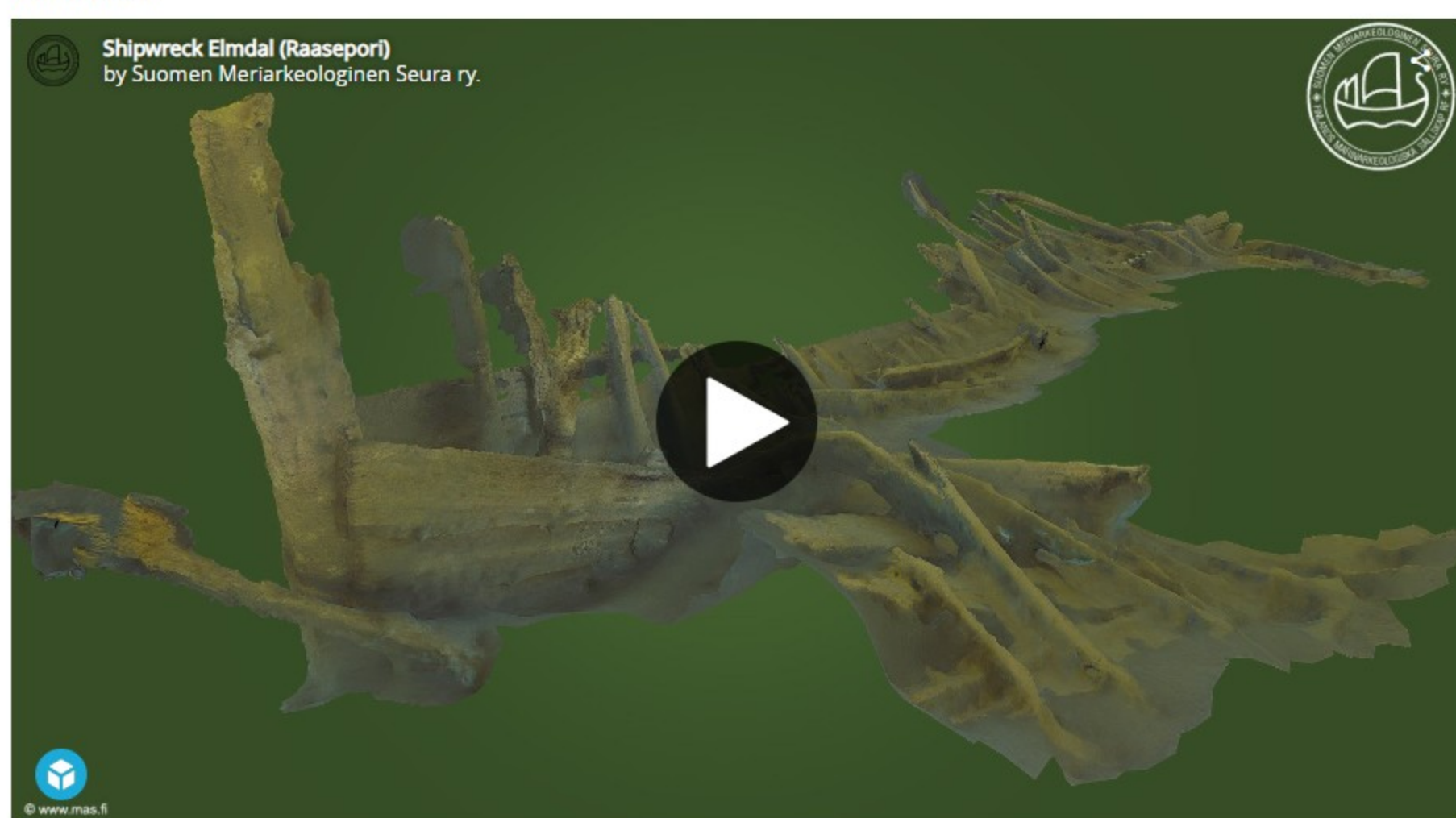
Alustava tulkinta

Markun ja Topin alustava tulkinta on, että kyseessä on vanha, mahdollisesti jopa keskiaikaisen aluksen hyly. Puuaineksen erodoitumisen ja rautaosien täydellisen korrodoitumisen perusteella on hyvin todennäköistä, että hyly on ollut uponneena yli 100 vuotta eli kyseessä on kiinteä muinaisjäänne.

Kaaria ja kyllilankkua havainnoitaessa sekä kaaren vuolunäytettä otettaessa saa vaikutelman, että kyseessä on ollut pääosin pehmeistä puulajista kuten havupuista valmistettu alus. Tosin perävannas saattaa vuolujäljen ja -tuntuman perusteella olla myös kovapuuta esimerkiksi tammaa. Alus lienee ollut pääosin avonainen "palko", koska hylyssä ei ole merkkejä garneeruksesta eikä kansien tukirakenteista. Kyllilautojen saumakohdat vaikuttavat siltä, kuin niiden päällä (ulkopuolella) olisi liista tai ne olisi veistetty paksummiksi saumoistaan.

Havupuumateriaali ja rakennustekniikka viittaa mielestämme pohjoisen itämeren rakennusperinteeseen, jossa yhdistyvät toisalta soutuveneissä tyypillinen kyllilautojen nauhua ja toisaalta avomerikelpoisissa aluksissa käytetty tappiliitostekniikka. Näkyvissä olevat osat viittaavat hyvin kapeaan ja korkeaan aluksen runkoon, joka tuo mieleen Tallinnan vanhassa merimuseossa Paks Margareetassa esillä olleet keskiaikaisen rannikkoalusten pienoismallit. Sikoköllin puuttuminen puolestaan viittaa maston tuentaan muunlaisiin ratkaisuihin, jotka niin ikään olivat tyypillisiä sydänkeskijän aluksissa. Kyllien korkeus ja toisaalta tuhtiin viittaavien rakenteiden puute kertonee, ettei kyse ole ollut pääosin soudetusta aluksesta. Perävantaan kevytrakenteisuus ja saranan asennuskolojen puuttuminen viittaa mielestämme perämelalla ohjattuun alukseen. Keulavantaan kevytrakenteisuus viitaneen niin ikään siihen, ettei siihenkään ole kiinnitetty muita rakennosia kuten keulapuumia tms.

Hylyn 3D-malli



Shipwreck Elmdal (Raasepori) by Suomen Meriarkeologinen Seura ry. on Sketchfab

Kuvia hyllystä

Hylyn perä ja perävannas sisältä eli keulasta päin katsottuna	Hylyn perä paapuurin ulkopuolelta ja perämelalta?	Hylyn perä styyrpuurin ulkopuolelta hyvin erotuvin naulanrei'in	Kyllilaudoituksen naulanreikiä löytyy myös lautojen saumoista
Hylyn perä ja perävannas sekä kaksi kaarta ylhäältä	Kyllilaudoituksen paksunnoksia saumojen kohdilla	Keulavantaan katkennut ylempi osa ja kyllilautojen liitoskoloukset	Hylyn kollisuunta on länsiluoteeseen jolloin perä on itäkaakossa

Viemaisin muokaus 26.1.2024

Sivun historia PDF-tiedostoina:

TUE TOIMINTAAMME



VEROVAPAASTI !

Suomen Meriarkeologinen Seura ry
Finlands Marinarkeologiska Sällskap rf

Sähköposti: mas@mas.fi
Verkkosivut: www.mas.fi ja
www.facebook.com/meriarkeologia

Yhteystiedot

- kaikki seuran viestintäkanavat

3D-mallit Sketchfabissä

- mallintamimme hylykjen esittely

MAS-portaali

- seuran avoin tietovarasto, n.18TB



Lisää kuvia toiminnastamme »