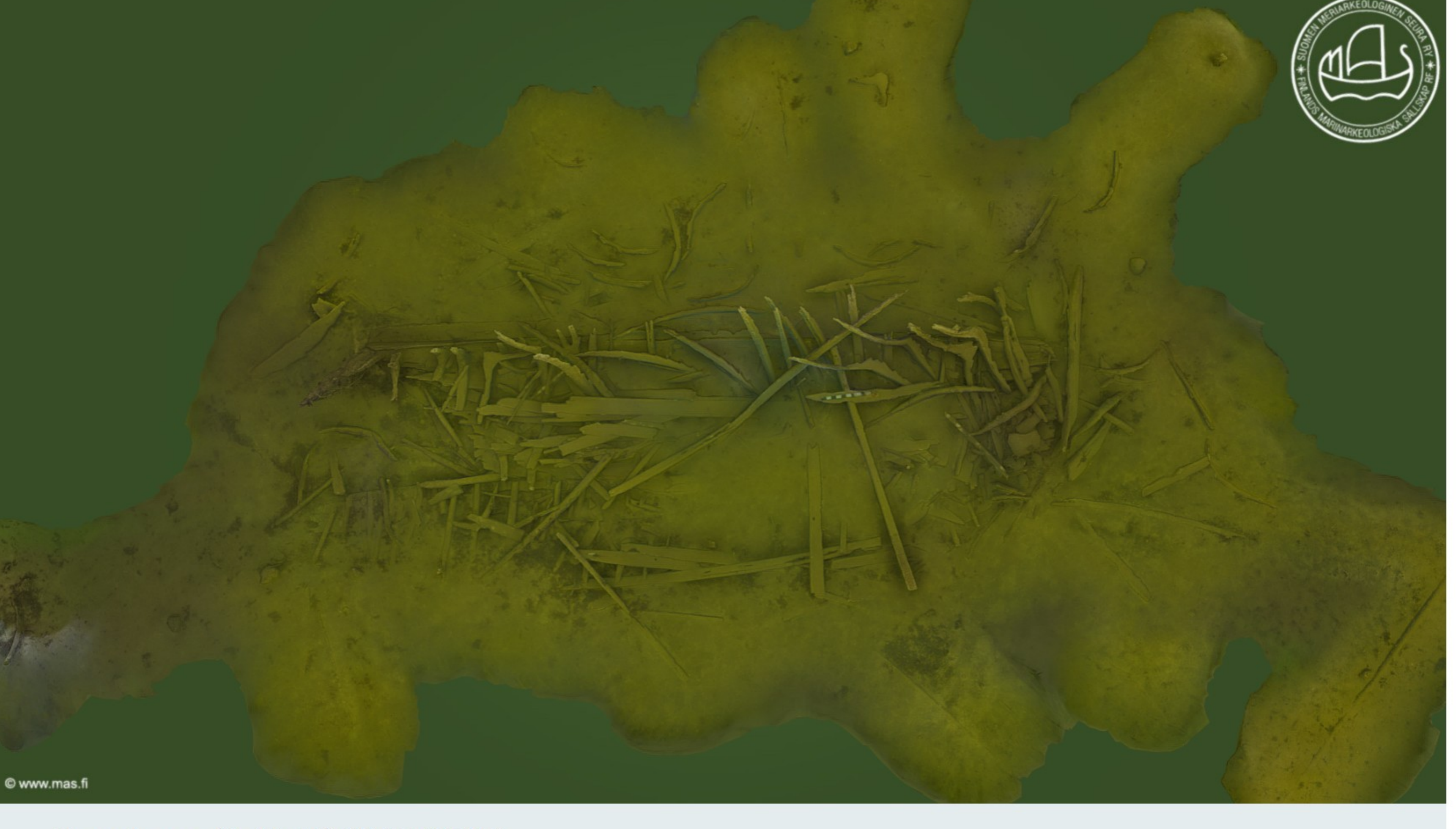




Etusivu » Hyllyt » Julkaisut » Hyllykohteet merialue » Bastuhamn (Pellinki) MVID#1032

- Julkaisusarja
- Artikkelit
- Hyllykohteet merialue**
- Hyllykohteet sisävesialue



Bastuhamn (Pellinki) MVID#1032

Bastuhamnin hylky vaikuttaa olleen havupuusta rakennettu, kauttaaltaan limisaumainen purjealus, joka on ollut keskilaivasta hyvin leveä ja pullea, mutta jonka keula ja perä ovat kavenneet melko jyrkästi ainakin vesilinjan lähellä. Keula- ja perävantaan ovat olleet suoria eikä aluksessa ilmeisesti ole ollut paljoa kantta, koska hyllystä ei ole tunnistettu polvia. Aluksen keulassa on ilmeisesti ollut liuskekivistä kasattu tulisija.

Sijainti (WGS84) ja viimeisen tarkastuksen päiväys: 60° 13.7434' N, 25° 49.8335' E // 6. maaliskuuta 2024

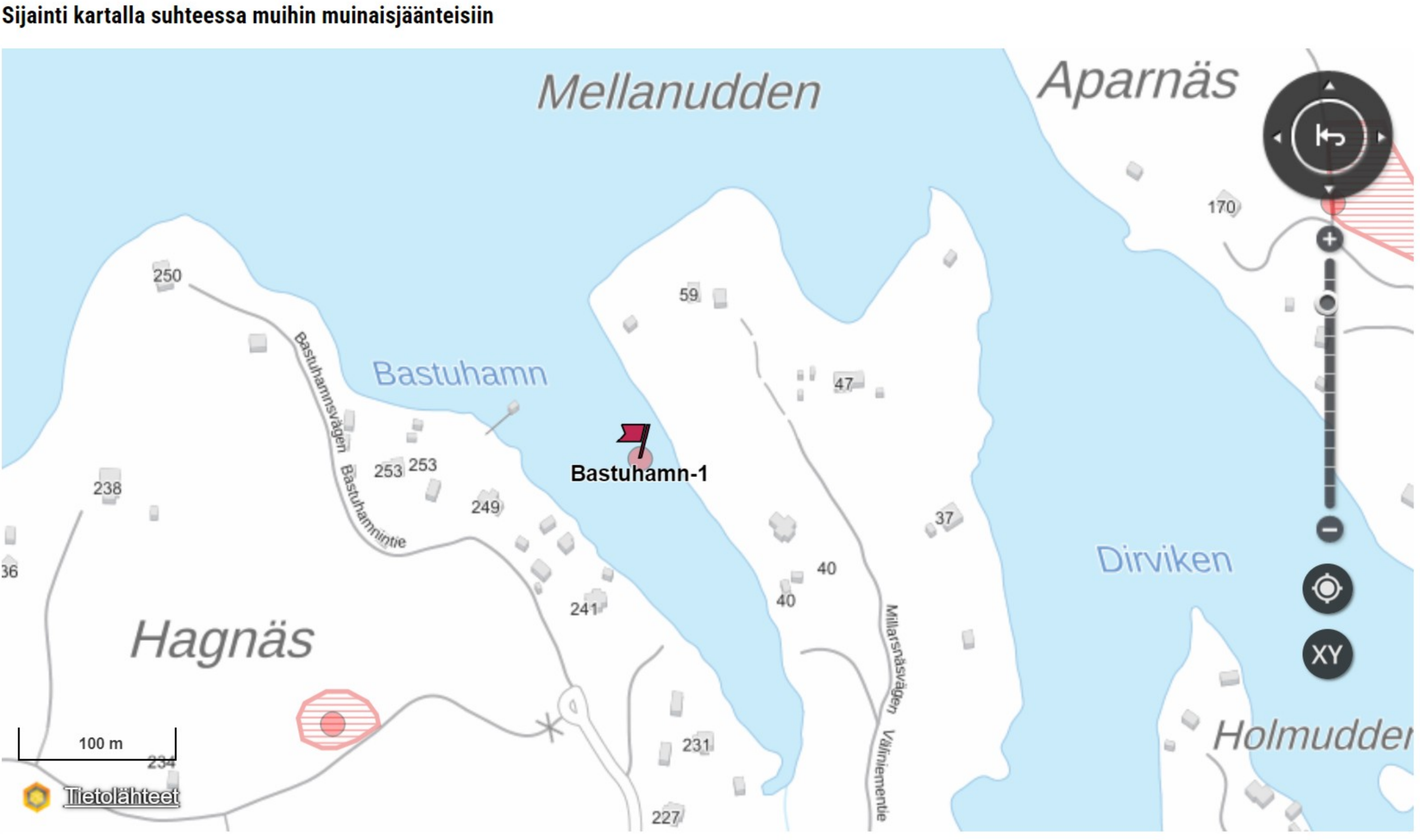
Syvyys & pituus & suunta: noin 2-4 m, noin 17-18 m, köllilinja noin 30°/210°

Tutkimusryhmä ja raportit: Topi Sellman ja Markku Luoto

Tutkimusaineisto: https://masdownload.mikrojebe.fi/kohteet/1032_Bastuhamn/

Linkki Muinaisjäännöskisteriin: https://www.kyppi.fi/palveluikkuna/mjreki/read/asp/r/_kohde_det.aspx?KOHDE_ID=103...

Sijainti kartalla suhteessa muihin muinaisjäänneisiin



Suoritettut tutkimustoimenpiteet

Hylky paikannettiin GPS:n ja Kyppi.fi-palvelun koordinaattien avulla, jotka osuivat suoraan hylkyyn. Hylkyalueita tutkittiin sukeltamalla, kajoamattomin menetelmin Meriarkeologisen seuran Itämeren hylkyjen 3D-ontologiaa varten. Hylkyä kuvattiin 4k videolla (Topi Sellman) ja 4k & FHD stereovideolla (Markku Luoto) sekä otettiin kaaresta vuolunäyte radiohiiliilajoitusta varten. Topi Sellman kuvasi hyllyn 4k-videolla noin metrin etäisyydeltä, joten kuvan erottelukyky on tarkempi kuin ihmissilmän vastaavalla etäisyydeltä. Lisäksi havainnottiin laajasti puumateriaalin laatua ja rakenneosien kiinnitysmenetelmiä. Markku Luoto teki hyllystä 3D-mallin, joka perustui sekä Markun että Topin kuvaamaan aineistoon, jossa on yhteensä 13144 kuvaa ja joista muodostetussa 3D-mallissa on yli 31 miljoonaa monikulmiota, kooltaan noin 670MB. Sketfabiin ladattu versio jouduttiin pienentämään noin neljännekseen täydestä tarkkuudesta. Alustava, poissulkeva AMS-radiohiiliilajoitus valmistunee toukokuussa 2024.

Kohteen kuvaus

Hylkyalue on noin 20 kertaa 6 metriä ja lähes etelä-pohjoissuuntainen, perän (joka on määritetty perävantaassa olevien saranapaikkojen perusteella) ollessa etelässä eli lahden pohjukan puolella ja keulan pohjoisessa. Pohjatukat ja kaaret ovat kauttaaltaan limisaumaisia. Perävantaan ja paapurin puolen kaarien perusteella hylky makaa noin 40 astetta styrypuuriin kallistuneena eli hyllyn oikea laita on noin 40-60 cm mudan sisässä (mitattu sondaamalla). Kuten 3D-mallista näkee, styrypuurin laidan peräosa on revennyt irti perävantaasta ja siirtynyt hieman itään eli rantaan päin. Paapurin laita on muutamaa alinta lankkua ja puolta tusinaa kaarta/pohjatukia lukuunottamatta tuhoutunut. Hyllyn paapurin puolella makaa pitkä ja loiva kaari, joka kertoo omaa kieltään aluksen muodosta. Muutama metri hylkyalueesta koilliseen erottuu pohjasedimenteistä soikkeneva puu, josta tulee mieleen raakapuu. Noin viitisen metriä hyllyn perästä kaakkoon pilkistää pohjasedimenteistä jonkinlainen kulho. Hyllystä ei havaittu lainkaan metalliosia, joskin perävantaassa on vielä erotettavissa ainakin kahden saranan upotukset. Kaarissa näkyy puisten liitostappien jäänteet ja kylkilautojen saumoissa erottuu naulanreiät. Hyllyssä ei havaittu mitään irtoesineitä hyllyn rakenneosien lisäksi.

Aiemmat tutkimukset ja paikallinen perimätieto

Markku Luoto on sukeltanut hyllyllä 90-luvun alkupuolella Pekka Paanasalon kanssa, jolloin hyllystä otettiin päämittoja ja Pekka löysi hyllystä ihmisen reisiiluun pallonivelen, jonka hän otti mukaansa Suomen Merimuseoon toimitettavaksi. Sukelluksen jälkeen lähitalosta tuli vanhempi rouva juttelemaan ja kuultuaan reisiiluusta hän kertoi, että heidän kukkapenkissäänkin on ruumis, joka perimätiedon mukaan olisi löytynyt rannasta. Merimuseolla ei ollut varoja osteologisiin tutkimuksiin ja niinpä reisiiluun pää palautettiin myöhemmin takaisin hylkyyn. Tällä kertaa luita ei ollut näkyvissä.

Sittemmin ovat hyllyllä vierailleet Minna Koivikko, Riikka Alvik ja Päivi Pihlanjärvi, joiden tutkimusmatkasta voi lukea bloggauksen täältä:

<https://haavitauki.blogspot.com/2016/08/pellinkilainen-hylky.html>

2024 tutkimusmatkalla paikalliset asukkaat tulivat tutustumaan toimintaamme ja kertoivat, että erään toisen talon kellarista oli peruskorjauksen yhteydessä löytynyt pääkallo ja että jossain lähitalossa olisi ollut hyllystä tai sen materiaalista peräisin oleva pöytä. Lahden nimi "Bastuhamn" ei paikallisen perimätiedon mukaan viittaa saunaan, vaan "bast" eli "niini" -sanaan ts. lahden nimi olisi jokin aika sitten ollut "bast hamn", koska perimätiedon mukaan sen pohjukassa kasvatettiin niintä ja tehtiin niinköyisiä ja -mattoja. Tämä puolestaan on mielenkiintoinen tieto, koska monissa koggissa - kuten Skanörin koggissa - oli niin harva garneeraus, että sen päälle (garneerauksen ja lastin väliin) levitettiin niinimatto estämään lastin valumista pilssiin ja tukkimasta pumppuja. Tuollaisia mattoja olisi tarvittu myöhemminkin, koska useammassakin meriselityksessä saamme lukea, miten kahvinpavut, vilja tms. on tukkinet pumput ja alus on sen seurauksena onnut.

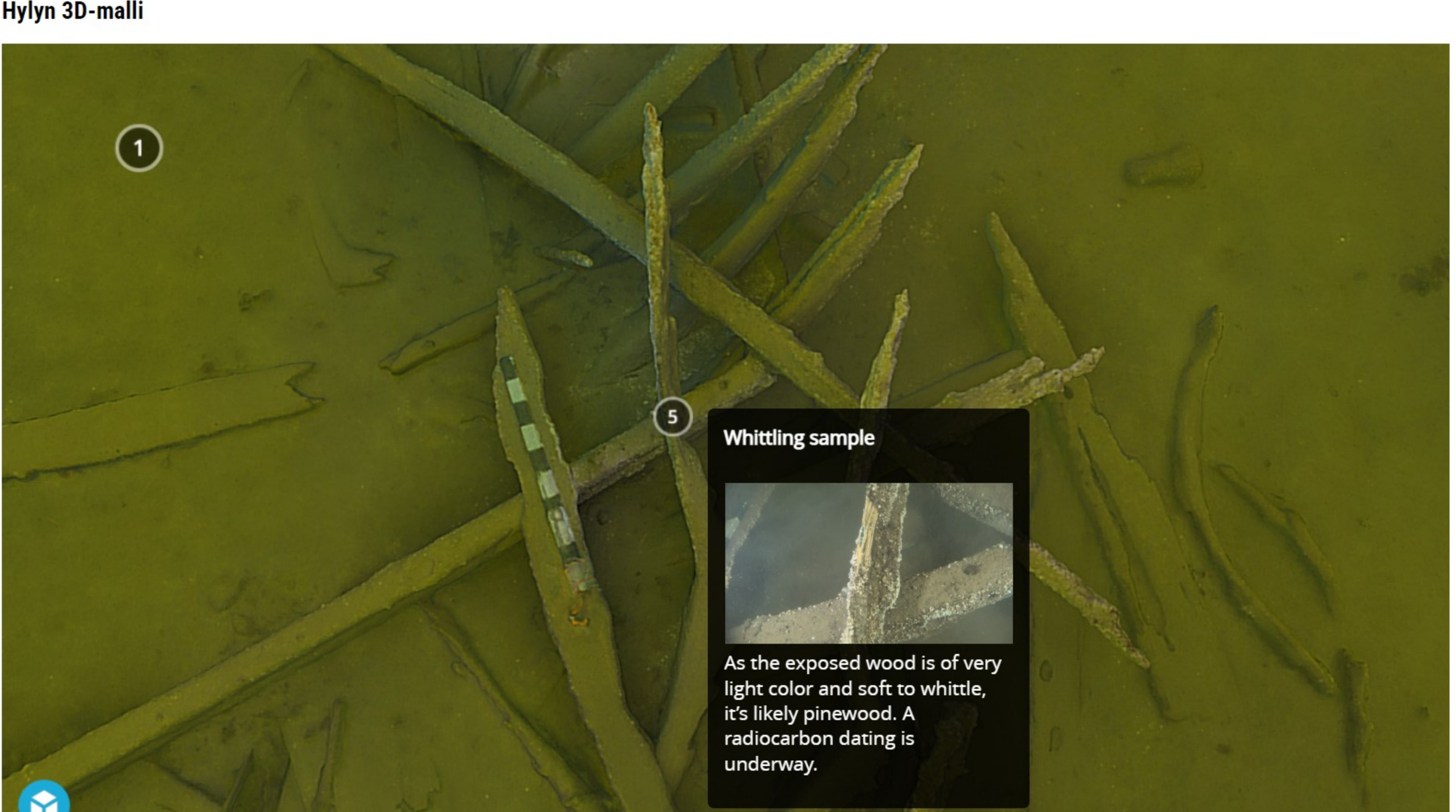
Alustava tulkinta

Alustava tulkintamme on, että kyseessä on vanhan purjealuksen hylky. Puuaineen erodoitumisen ja rautaosien täydellisen korrodoitumisen perusteella on hyvin todennäköistä, että hylky on ollut uponneena yli 100 vuotta eli kyseessä on kiinteä muinaisjäänne.

Materiaalin tulkinta on vielä kesken, mutta hyllyn köllilinja vaikuttaisi olevan noin 17-18 m. pitkä. Kaaria ja kylkilankkuja havainnoitaessa sekä kaaren vuolunäytettä otettaessa saa vaikutelman, että kyseessä on ollut ainakin pääosin pehmeistä puulajeista kuten havupuusta valmistettu alus. Täysin porrastettujen pohjatukkien ja kaarien perusteella alus vaikuttaa olleen kokonaan limisaumainen ja ainakin pääosin avonainen "palko", koska hyllyssä ei ole selkeitä merkkejä garneerauksesta eikä kansien tukirakenteista - tosin aluksen sisäpuolella on lautatavaraa, joka on joko lastia, kantta tai garneerausta.

Havupuumateriaali ja rakennustekniikka viittaa mielestämme pohjoisen Itämeren rakennusperinteeseen, jossa yhdistyvät toisaalta soutuveneissä tyypillinen kylkilautojen saumojen naulaus ja toisaalta avomerikelpoissa aluksissa käytetty tappiliitostekniikka. Näkyvissä olevat osat viittaavat keskeltä hyvin leveään, mutta keulasta ja perästä voimakkaasti kapenevaan alukseen, jonka latojen korkeus on keulassa ollut jopa 4 m. Keula- ja perävantaan suuruus viittaa vanhempaan, jopa keskiaikaiseen alustyyppiin, mutta toisaalta kyseessä voi olla nuorempi talonpoikaisalus, jonka keulan muut osat ovat hautautuneet pohjasedimenttiin. Hyllyssä ei ole mitään soutuvalukseen viittaavaa kuten tuhtoja tms. joten kyse lienee purjealuksesta. Aluksen asento, keula merelle päin, saattaa viitata siihen, että alus on hylätty ja pelastettu rannassa, koska uppoavat, hätärantautumista etsivät alukset ovat tyypillisesti keula rantaan päin.

Hyllyn 3D-malli



Shipwreck Bastuhamn (Pellinki) by Suomen Meriarkeologinen Seura ry, on Sketchfab

Kuvia hyllystä (kuvat saa suurennettua klikkaamalla niitä oikealla hiirennäppäimellä ja valitsemalla "avaa uudella välilehdellä")

<p>Peräsimen saranan kolous erottuu juuri ja juuri perävantaan yläosassa.</p>	<p>Hylyn vaalea vuolujälki kertoo pehmeästä puulajista, tyypillisesti havupuusta.</p>	<p>Hylyn kölisuunta näkyy mittassa olevasta kompassista.</p>
<p>Peräsimen saranan kolous erottuu paremmin perävantaan alaosassa.</p>	<p>Hyllyn keulassa olevat liuskekivet viittaavat tulisijaan</p>	<p>Hylyn perän kaakkospuolella oleva (mahdollisesti keraaminen) kulho</p>

Viimeisin muokaus 16.3.2024

TUE TOIMINTAAMME



VEROVAPAASTI !

Suomen Meriarkeologinen Seura ry

Finlands Marinarkeologiska Sällskap rf

Sähköposti: mas@mas.fi

Verkkosivut: www.mas.fi ja

www.facebook.com/meriarkeologia

Yhteystiedot

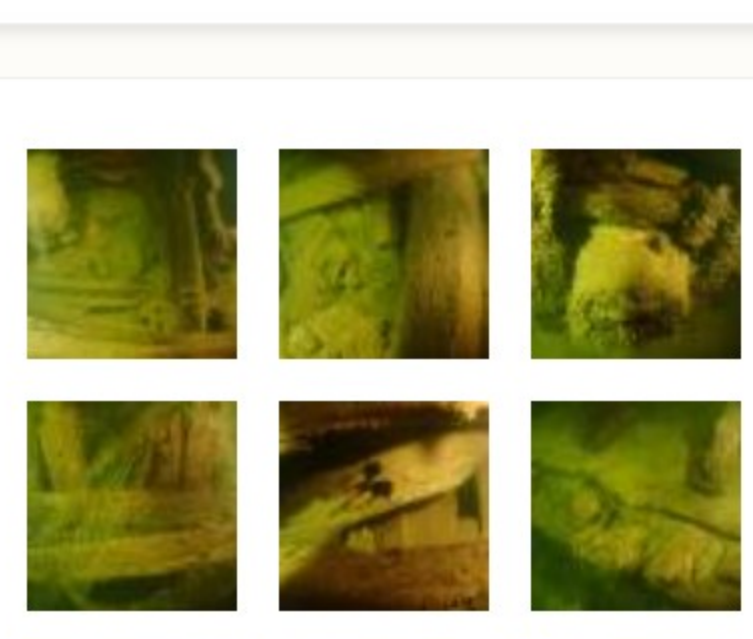
- kaikki seuran viestintäkanavat

3D-mallit Sketchfabissä

- mallintamiemme hylkyjen esittely

MAS-portaali

- seuran avoin tietovarasto, n.18TB



Lisää kuvia toiminnastamme »