



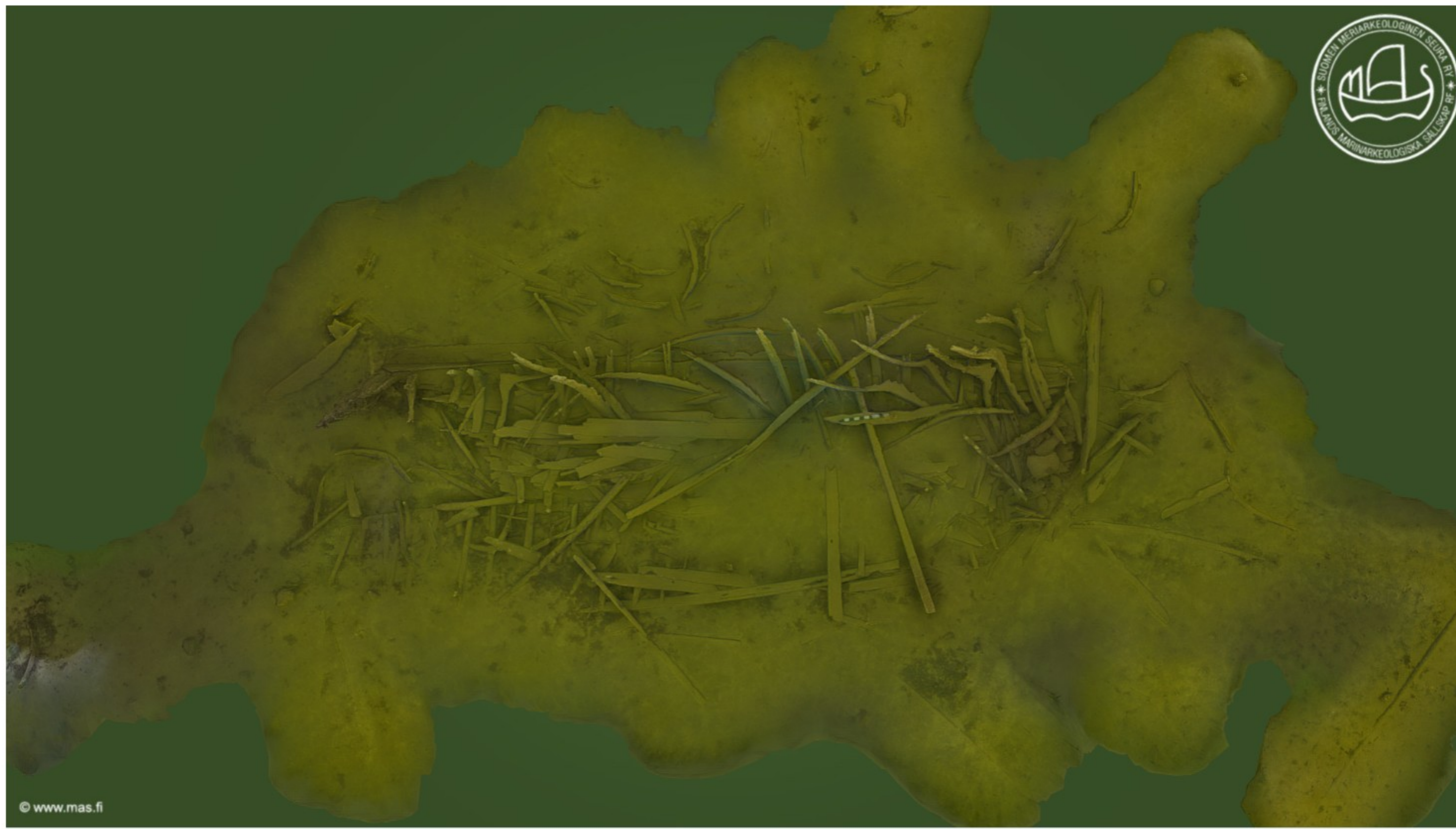
Etusivu » Hylyt » Julkaisut » Hylkykohteet merialue » Bastuhamn (Pellinki) MVID#1032

Julkaisusarja

Artikkelit

Hylkykohteet merialue

Hylkykohteet sisävesialue



Bastuhamn (Pellinki) MVID#1032

Bastuhamnin hylky vaikuttaa olleen havupuusta rakennettu, kattaaltaan limisaumainen purjealus, joka on ollut keskilavasta hyvin leveä ja pullea, mutta jonka keula ja perä ovat kavenneet melko jyrkästi ainakin vesilinjan lähellä. Keula- ja perävantaan ovat olleet suoria eikä aluksessa ilmeisesti ole ollut paljoa kannta, koska hyllystä ei ole tunnistettu polvia. Aluksen keulassa on ilmeisesti ollut liuskekivistä kasattu tulisija.

Sijainti (WGS84) ja viimeisen tarkastuksen päiväys: Lat: 60° 13.7434' N, Lon: 25° 49.8335' E // 6. maaliskuuta 2024

Syvyys & pituus & suunta: noin 2-4 m, noin 17-18 m, köliinjä noin 30°/210°

Tutkimusryhmä ja raportit: Topi Sellman ja Markku Luoto

Tutkimusaineisto: https://masdownload.mikrojebe.fi/kohteet/1032_Bastuhamn/

Linkki Muinaisjäänöskisteriin: https://www.kyppi.fi/palveluikkuna/mjreki/read/asp/r_kohde_det.aspx?KOHDE_ID=103...

Linkki tähän sivuun: <https://www.mas.fi/fi/julkaisut/hylkykohteet-erialue/bastuhamn-pellinki-mvid1032...>

Sijainti kartalla suhteessa muihin muinaisjäänteisiin



Suoritut tutkimustoimenpiteet

Hylky paikannettiin GPS:n ja Kyppi.fi-palvelun koordinaattien avulla, jotka osuivat suoraan hylkyyn. Hylkyaluetta tutkittiin sukeltamalla, kajoamattomin menetelmin Meriarkeologisen seuran Itämeren hylkyjen 3D-ontologiaa varten. Hylkyä kuvattiin 4k videolla (Topi Sellman) ja 4k & FHD stereovideolla (Markku Luoto) sekä otettiin kaaresta vuolunäyte radiohiiliajoitusta varten. Topi Sellman kuvasi hyllyn 4k-videolla noin metrin etäisyydeltä, joten kuvan erotellakky on tarkempi kuin ihmissilmän vastaavalla etäisyydeltä. Lisäksi havainnointiin laajasti puumateriaalin laatua ja rakenneseosien kiinnitysmenetelmiä. Markku Luoto teki hyllystä 3D-mallin, joka perustui sekä Markun että Topin kuvaamaan aineistoon, jossa on yhteensä 13144 kuvaa ja joista muodostetussa 3D-mallissa on yli 31 miljoonaa monikulmiota, kooltaan noin 670MB. Sketcfabiin ladattu versio jouduttiin pienentämään noin neljänneksen täydestä tarkkuudesta. Alustava, poissulkeva AMS-radiohiiliajoitus valmistunee toukokuussa 2024.

Kohteen kuvaus

Hylkyalue on noin 20 kertaa 6 metriä ja lähes etelä-pohjoissuuntainen, perän (joka on määritetty perävantaassa olevien sarananpaikkojen perusteella) ollessa etelässä eli lahden pohjukan puolella ja keulan pohjoisessa. Pohjatukit ja kaaret ovat kattaaltaan limisaumaisia. Perävantaan ja paapuurin puolen kaarien perusteella hylky makaa noin 40 astetta styruuriin kallistuneena eli hyllyn oikea laita on noin 40-60 cm mudan sisässä (mitattu sondaamalla). Kuten 3D-mallista näkee, styruuriin laidan peräosa on revennyt irti perävantaasta ja siirtynyt hieman itään eli rantaan päin. Paapuuriin laita on muutamaa alinta lankkaa ja puolta tusinaa kaarta/pohjatukkia lukuunottamatta tuhoutunut. Hyllyn paapuuriin puolella makaa pitkä ja loiva kaari, joka kertoo omiaan kieltään aluksen muodosta. Muutama metri hylkyalueesta koilliseen erottuu pohjasedimenteistä soikkeneva puu, josta tulee mieleen raakapu. Noin viitosen metriä hyllyn perästä kaakkoon pilkistää pohjasedimenteistä jonkinlainen kulho. Hyllystä ei havaittu lainkaan metalliosia, joskin perävantaassa on vielä erotettavissa ainakin kahden saranan upotukset. Kaarissa näkyy puisten liitostappien jäänteet ja kylkilautojen saumoissa erottuu naulanriät. Hyllyssä ei havaittu mitään irtoesineitä hyllyn rakenneseosien lisäksi.

Aiemmat tutkimukset ja paikallinen perimätieto

Markku Luoto on sukeltanut hyllyllä 90-luvun alkupuolella Pekka Paanasalon kanssa, jolloin hyllystä otettiin päämittoja ja Pekka löysi hyllystä ihmisen reisuun pallonivelen, jonka hän otti mukaansa Suomen Merimuseoon toimitettavaksi. Sukelluksen jälkeen lähitalosta tuli vanhempi rouva juttelemaan ja kuultuaan reisuiluusta hän kertoi, että heidän kukkapenkissäänkin on ruumis, joka perimätiedon mukaan olisi löytynyt rannasta. Merimuseolla ei ollut varoja osteologisiin tutkimuksiin ja niinpä reisuun pää palautettiin myöhemmin takaisin hylkyyn. Tällä kertaa laita ei ollut näkyvässä.

Sittemmin ovat hyllyllä vierailleet Minna Koivikko, Riikka Alvik ja Päivi Pihlanjärvi, joiden tutkimusmatkasta voi lukea bloggauksen täältä: <https://haavitauki.blogspot.com/2016/08/pellinkilainen-hylky.html>

2024 tutkimusmatkalla paikalliset asukkaat tulivat tutustumaan toimintaamme ja kertoivat, että erään toisen talon kellarista oli peruskorjauksen yhteydessä löytynyt pääkallio ja että jossain lähiallossa olisi ollut hyllystä tai sen materiaalista peräisin oleva pöytä. Lahden nimi "Bastuhamn" ei paikallisen perimätiedon mukaan viittaa saunaan, vaan "bast" eli "niini" -sanaan ts. lahden nimi olisi jokin aika sitten ollut "bast hamn", koska perimätiedon mukaan sen pohjukassa kasvatettiin niintä ja tehtiin niinköysä ja -mattoja. Tämä puolestaan on mielenkiintoinen tieto, koska monissa koggissa - kuten Skanörin koggissa - oli niin harva garneeraus, että sen päälle (garneerauksen ja lastin väliin) levitettiin niinimatto estämään lastin valumista pilssiin ja tukkimasta pumppuja. Tuollaisia mattoja olisi tarvittu myöhemminkin, koska useammassakin meriselityksessä saamme lukea, miten kahvinpavut, vilja tms. on tukkinet pumput ja alus on sen seurauksena upponut.

Alustava tulkinta

Alustava tulkintamme on, että kyseessä on vanhan purjealuksen hylky. Puuaineksen erodoitumisen ja rautaosien täydellisen korrodoitumisen perusteella on hyvin todennäköistä, että hylky on ollut uponneena yli 100 vuotta eli kyseessä on kiinteä muinaisjääne.

Materiaalin tulkinta on vielä kesken, mutta hyllyn köliinjä vaikuttaisi olevan noin 17-18 m. pitkä. Kaaria ja kylkilankkuja havainnoitaessa sekä kaaren vuolunäytettä otettaessa saa vaikutelman, että kyseessä on ollut ainakin pääosin pehmeistä puulajeista kuten havupuista valmistettu alus. Täysin porrastettujen pohjatukkien ja kaarien perusteella alus vaikuttaa olleen kokonaan limisaumainen ja ainakin pääosin avonainen "palko", koska hyllyssä ei ole selkeitä merkkejä garneerauksesta eikä kansien tukirakenteista - tosin aluksen sisäpuolella on lautatavaraa, joka on joko lastia, kannta tai garneerausta.

Havupuumateriaali ja rakennustekniikka viittaa mielestämme pohjoisen Itämeren rakennusperinteeseen, jossa yhdistyvät toisaalta soutuveneissä tyypillinen kylkilautojen saumojen nauhaus ja toisaalta avomerikelpoisissa aluksissa käytetty tappiitotekniikka. Näkyvissä olevat osat viittaavat keskeltä hyvin leveään, mutta keulasta ja perästä voimakkaasti kapenevaan alukseen, jonka laitojen korkeus on keulassa ollut jopa 4 m. Keula- ja perävantaan suuruus viittaa vanhempaan, jopa keskiaikaiseen alustyyppiin, mutta toisaalta kyseessä voi olla nuorempi talonpoikaisalus, jonka keulan muut osat ovat hautautuneet pohjasedimenttiin. Hyllyssä ei ole mitään soutualueeseen viittaavaa kuten tuhtoja tms. joten kyse lienee purjealuksesta. Aluksen asento, keula merelle päin, saattaa viitata siihen, että alus on hylätty ja pelastettu rannassa, koska uppoavat, hätärantautumista etsivät alukset ovat tyypillisesti keula rantaan päin.

Hyllyn 3D-malli



Shipwreck Bastuhamn (Pellinki) by Suomen Meriarkeologinen Seura ry, on Sketchfab

Kuvia hyllystä (kuvat saa suurennettua klikkaamalla niitä oikealla hiirennäppäimellä ja valitsemalla "avaa uudella välilehdellä")

<p>Peräsimen saranan kolous erottuu juuri ja juuri perävantaan yläosassa.</p>	<p>Hyvin vaalea vuolujälki kertoo pehmeästä puulajista, tyypillisesti havupuusta.</p>	<p>Hyllyn kölisuunta näkyy mittassa olevasta kompassista.</p>
<p>Peräsimen saranan kolous erottuu paremmin perävantaan alaosassa.</p>	<p>Hyllyn keulassa olevat liuskekivet viittaavat tulisijaan</p>	<p>Hyllyn perän kaakkoispuolella oleva (mahdollisesti keraaminen) kulho</p>

Viimeisin muokaus 26.3.2024

Sivun historia PDF-tiedostoina:

[bastuhamn_pellinki_mvid1032_mas.fi_2024-03-16.pdf](#)

TUE TOIMINTAAMME



VEROVAAPASTI!

Suomen Meriarkeologinen Seura ry

Finlands Marinarkeologiska Sällskap rf

Sähköposti: mas@mas.fi

Verkkosivut: www.mas.fi

www.facebook.com/meriarkeologia

Yhteystiedot

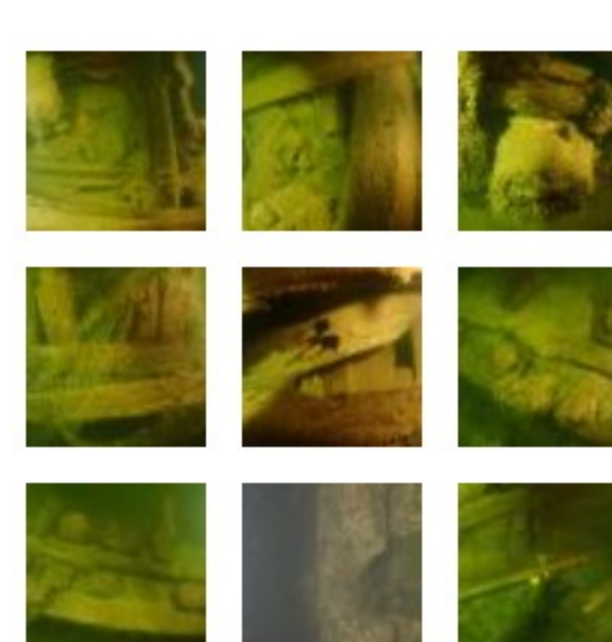
- kaikki seuran viestintäkanavat

3D-mallit Sketchfabissä

- mallintamiemme hylkyjen esittely

MAS-portaali

- seuran avoin tietovarasto, n.18TB



Lisää kuvia toiminnastamme »